

2020-21

# PROJECTE EDUCATIU CENTRE

CEIP Sant Onofre

*"Actualitzat curs 2019-20"*

- (...) Això "d'educar-los per a la vida del futur o per al dia de demà....", ¿Per què? ¿Quan és el dia de demà? Sempre es avui, i volem que els nostres xiquets/es tinguen ferramentes pel dia d'avui.

- Volem invitar als nostres xiquets/es a participar i a prendre decisions. Si a un xiquet/a li dius: "posa tu les normes, perquè aquest lloc et pertany", qui primer respectarà el lloc i les normes establides serà el xiquet/a.

- Una escola d'avui on els xiquets/es puguen participar de tot allò que es faci i on es facin preguntes sobre tot allò que els envolta. ¿Hi ha alguna manera millor d'aprendre?

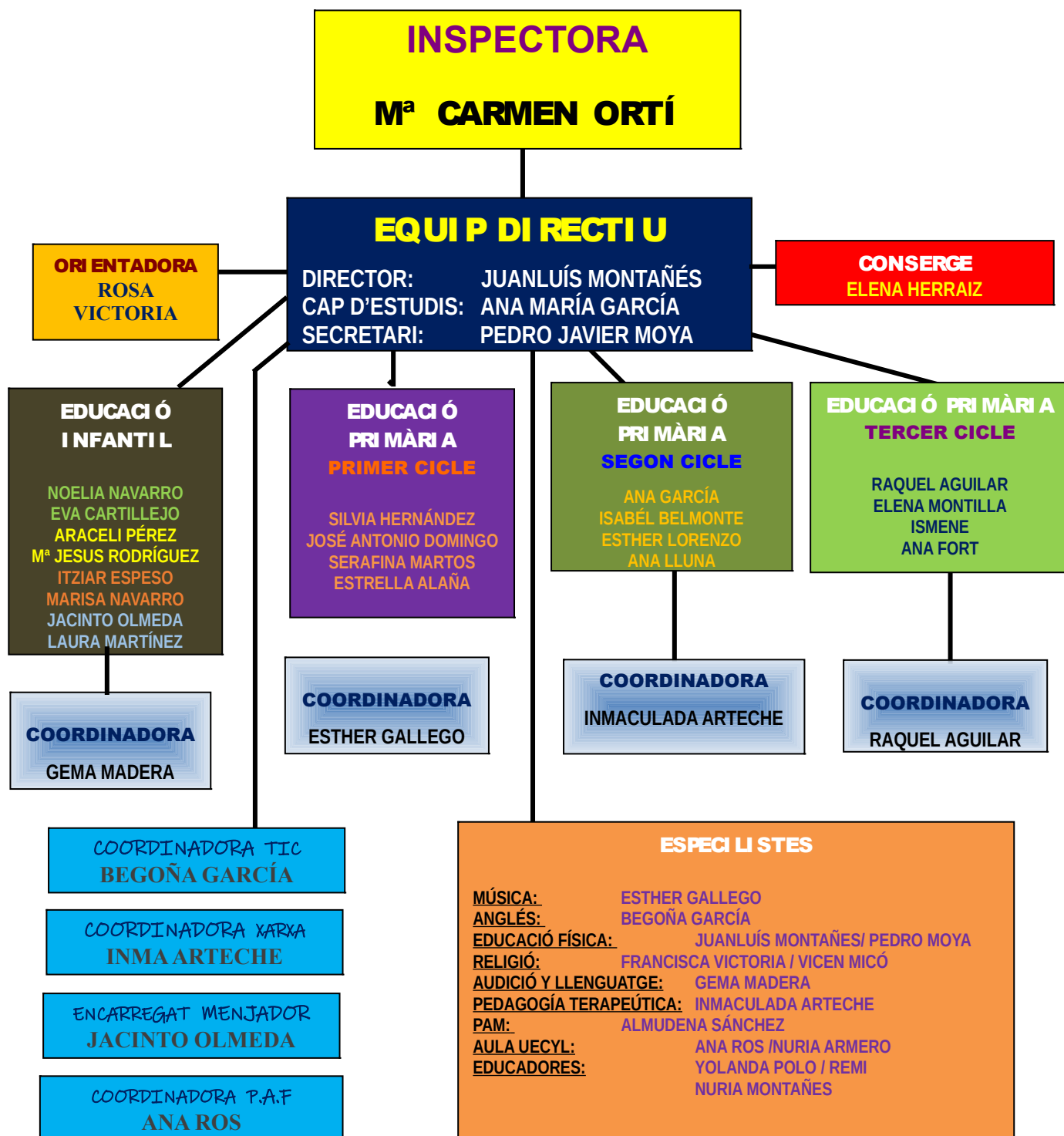
- (...) El cole? No volem l'escola d'abans, de fa 50 anys -, el cole està fet per als xiquets i nosaltres els mestres estem aquí per a ajudar-los. Volem aprendre junts, parlar, interactuar, conversar i dialogar i entenem que és "el avui" del aprenentatge.

- (...) Un lloc de **convivència**, de **civisme** i **inclusió** on els xiquets i xiquetes s'ajuden els uns als altres, que col.laboren en els seus propis projectes, que s'escolten, que dialoguen i que aprenguin a saber estar. Xiquets i xiquetes que respecten les seues diferències i que converteixen en normal el que els adults ens hem obstinat en desnaturalitzar.





## ORGANIGRAMA CEIP SANTONOFRE



## INTRODUCCIÓ



**DECRET 233/1997, de 2 de setembre**, de del Govern València,  
pel qual s'aprova el Reglament Orgànic i Funcional de les Escoles  
d'Educació i deis Col·legis d'Educació Primària. [97/10024]

### **Conselleria d'Educació, Cultura i Esport**

*RESOLUCIÓ de 5 de juliol de 2019*, del secretari autonòmic d'Educació  
i Formació Professional, per la qual s'aproven les instruccions per a l'organització el  
funcionament dels centres que imparteixen Educació Infantil de segon cicle d'Educació Primària  
durant el curs 2019- 2020. [2019/7218]

#### ***1.- Consideracions generals:***

Un dels aspectes que garanteix la qualitat dels processos educatius és l'autonomia dels centres escolars. Convé, per això, que cada centre pugui gestionar el personal docent i no docent així com els recursos materials per tal de donar la millor resposta educativa a l'alumnat en funció de les característiques de la comunitat educativa que el compon. Així doncs, els límits que aquesta autonomia comporta es deriven de la necessitat mateixa que els centres educatius i l'educació oferida en aquests mantinguen una retroalimentació amb la societat i l'entorn en què s'insereixen. És responsabilitat de l'Administració educativa garantir la qualitat de les experiències d'aprenentatge que es duen a terme a tots els centres, de manera que ha de supervisar que el marge de maniobra més ampli que se'ls atorga es tradueixca en beneficis per a tot l'alumnat. Un centre escolar de qualitat ha de donar resposta a l'equilibri complex que hi ha entre l'excel·lència, entesa com la posada en marxa de processos educatius encaminats a aconseguir que tot l'alumnat amb inquietuds tinga la possibilitat d'anar més enllà de la simple suficiència, i l'equitat, que trenca amb la falsa idea que l'equipara amb uniformitat, de manera que tot l'alumnat desenvolupe plenament i de manera integral la seua personalitat i tot el potencial de les seues capacitats. El Projecte educatiu de centre (d'ara en avant, PEC) és, entre tots els documents dels centres, el document referent per a donar resposta a la diversitat de les necessitats personals i educatives de l'alumnat que es deriven d'una societat plural. En aquest document, la comunitat educativa del centre — integrada pels sectors més directament implicats pel seu funcionament— ha d'expressar-ne les necessitats i plantejar-ne les prioritats de manera singular.

## EL NOSTRE CENTRE

El Projecte educatiu de centre incorporarà els criteris per a la personalització de l'ensenyament i promourà metodologies que facen valer els aprenentatges significatius, la col·laboració i la cooperació, i que, a més, facen servir els recursos de l'entorn.

Així doncs, el contingut del projecte ha de ser clar i ha de reflectir un compromís de tota la comunitat escolar per a oferir la millor resposta en clau educativa a la diversitat social, econòmica i cultural del context per al qual es defineix, tenint en compte les característiques de l'alumnat, de la comunitat educativa i de l'entorn social i cultural del centre. Així mateix, ha d'incloure els principis coeducatius i evitar aquelles actituds que afavorisquen la discriminació sexista i, mitjançant la intervenció positiva, promocionar, a partir de la posada en valor de les aportacions de les dones en cada àrea, el desenvolupament personal integral de tots els membres de la comunitat, garantir, el respecte a la identitat de gènere sentida i incorporar accions encaminades a la no-discriminació que permeten superar els estereotips i comportaments sexistes.

Per tant, seguint les indicacions dels apartats 1 i 7 de l'article 24 de la Llei 23/2018, de 29 de novembre, de la Generalitat, d'igualtat de les persones LGTBI, en el Projecte educatiu de centre i en tots els documents que regulen la vida del centre, s'inclouran la promoció de la igualtat en la diversitat i la no-discriminació de les persones LGTBI. A més, es fomentaran activitats de sensibilització amb la col·laboració de col·lectius LGTBI i de mares, pares i familiars de persones LGTBI. Totes aquestes accions incorporades als documents, plans i programes aprovats pels centres educatius, i aquelles altres que incorporen els centres per raó de la seua autonomia pedagògica, hauran de basar-se en fonts de referència avalades per la literatura científica sobre la matèria i remetre a les normes internacionals que garanteixen la protecció dels drets humans i els principis d'igualtat i no-discriminació continguts en els tractats signats per l'Estat espanyol. Aquests documents hauran de recollir també les recomanacions del Pla d'igualtat i convivència pel que fa a la implementació de mesures que persegueixen la igualtat real de totes les persones que conformen la comunitat educativa, així com les estratègies pedagògiques i psicopedagògiques encaminades a garantir la igualtat en la diversitat, la no-discriminació cap a les persones LGTBI, mesures preventives, d'acompanyament i intervenció que donen resposta a possibles casos de vulneració de drets o violència infligida cap a aquestes persones. L'elaboració i el contingut s'ajustaran al que disposa l'article 121 de la Llei orgànica 2/2006, de 3 de maig, d'educació, en la redacció nova que en fa la Llei orgànica 8/2013, així com en l'article 88 del Decret 233/1997 (DOGV 3073, 08.09.1997) i també es podran aplicar la resta de disposicions vigents que estableixen la inclusió de determinats aspectes com a part del contingut del Projecte educatiu de centre.

L'equip directiu coordina l'elaboració i és responsable de la redacció del Projecte educatiu del centre i de les seues modificacions, d'acord amb les directrius establides pel consell escolar i amb les propostes efectuades pel claustre de professorat i les associacions de mares i pares de l'alumnat.

El Projecte educatiu serà aprovat segons el que estableix la normativa vigent, tenint en compte l'informe previ del consell escolar. L'avaluació del Projecte educatiu de centre es realitzarà anualment a la finalització del curs escolar. Serà competència del consell escolar del centre i comprendrà la totalitat dels elements que el conformen, d'acord amb el procediment dissenyat pel mateix consell escolar.

## **2.- Continguts del Projecte educatiu de centre:**

A aquests efectes, el Projecte educatiu de centre inclourà les principals línies d'actuació i estratègies de consecució dels objectius establits, a mitjà i llarg termini, i tractarà els aspectes següents:

2.1. Valors, objectius i prioritats d'actuació, d'acord amb la identitat del centre La comunitat educativa ha de plantejar-se amb una projecció de futur quin tipus de centre educatiu desitja ser, els valors en els quals desitja educar l'alumnat i el seu compromís amb l'entorn. Les seues necessitats, expectatives, aspiracions i prioritats han de conjugarse, òbviament, amb els principis i finalitats de la normativa en vigor. D'ací sorgiran les senyes d'identitat del centre, enteses com el conjunt de valors, objectius i prioritats d'actuació d'un centre, i definides a través de la comunitat educativa a la qual presta servei, partint d'un model d'escola inclusiva. Tots els elements del Projecte educatiu de centre (PEC) han de prendre com a referència els principis i les línies d'actuació establits en el Decret 104/2018, que caracteritzen el model d'escola inclusiva, a fi de concretar les actuacions necessàries que donen resposta a la diversitat de necessitats de tot l'alumnat, tot considerant els recursos disponibles i les característiques del context sociocomunitari.

2.2. Criteris bàsics per a l'orientació de mesures organitzatives i de funcionament del centre  
Es referiran als aspectes següents:

- a) Els mecanismes de cooperació entre els representants legals de l'alumnat i el centre per a millorar el rendiment acadèmic de l'alumnat.
- b) La participació i la cooperació de tota la comunitat educativa, l'obertura del centre a l'entorn pròxim i el treball en xarxa entre el personal educatiu del centre i amb altres centres.
- c) L'organització dels suports personals i els mecanismes de coordinació.
- d) Les decisions sobre la coordinació amb els serveis del municipi i les relacions previstes amb els agents i les institucions, públiques i privades, per a la millor consecució dels fins establits, així com la possible utilització de les instal·lacions del centre per part d'altres entitats per a realitzar activitats educatives, culturals, esportives o altres de caràcter social.
- e) Les accions de sensibilització i informació dirigides al conjunt de la comunitat educativa per a assegurar el respecte a la diversitat i el foment de la integració de la diversitat afectivosexual, identitats i/o expressions de gènere i intersexualitat.

2.3. Plans i programes:

- a) El Projecte Lingüístic de centre (PEPLI) (*Llei 4/2018, 21 de Febrer*)
- b) Pla per al foment de la lectura. (*ORDRE 44/2011, 7 de Juny*)
- c) Pla d'igualtat i convivència (*DECRET 39/2008, 4 d'Abril*)

- d) Reglament de Règim Interior (R.R.I)
- e) Pla d'Atenció a la Diversitat i Inclusió Educativa (PADIE)
- f) Pla d'Acció Tutorial (PAT)
- g) Els Plans de Transició entre Etapes (Inf-Prim) i (Prim-Secun).
- h) Pla Específic d'Organització de la Jornada Escolar. (ORDRE 25/2016, de 13 de Juny)
- i) Pla de Formació Permanent del professorat. (PAF)
- j) Pla de Menjador.
- k) Pla d'Emergències i Evacuació (Llei 13/2019) i (DECRET 32/2014)
- l) Pla de l'alumnat nouvingut. (RESOLUCIÓ de 5 de Juny de 2018)
- m) Programa de reutilització, reposició i renovació de llibres de text i material curricular (ORDRE 26/2016, 13 de Juny)
- n) Altres que desenvolupa el centre:

- **PEAFS** (*Projecte d'Esport, Activitat Física i Salut*).
- **PDB** (*Projecte de Dinamització de Biblioteques*).
- **PC** (*Projecte de Centre: "A l'Escola en Bici"*).
- **PPIC** (*Projecte de Centre "Patis Inclusius i Coeducatius"*).



## 1.- EL CENTRE

### EL NOSTRE CENTRE

Nom: *CEIP Sant Onofre*

Codi: *46003238*

Direcció: *C/ Trafalgar, 36*

Localitat: *Quart de Poblet (VALÈNCIA)*

Codi Postal: *46930*

Telèfon: *96 256 61 60*

Web: [www.ceipsantonofre.es](http://www.ceipsantonofre.es)

Mail: [46003238@gva.es](mailto:46003238@gva.es)

### Nivells Autoritzats



**IES Adscrit**

IES Riu Túria



## **2.- TIPOLOGIA DEL CENTRE**

El C.E.I.P. Sant Onofre és de titularitat pública, dependent de la Conselleria d'Educació, Investigació, Cultura i Esport de la Generalitat Valenciana.

Situat en el carrer Trafalgar núm. 36, de Quart de Poblet, va ser inaugurat al maig de 1986.

Els nivells educatius que s'imparteixen i les unitats corresponents en funcionament són els següents:

- **6 unitats d'Educació Infantil.**
- **12 unitats d'Educació Primària.**
- **1 Aula Específica de Comunicació i Llenguatge.**
- Mestres Especialistes en Pedagogia Terapèutica.
- Mestres Especialistes en Audició i Llenguatge.
- Mestres Especialistes en Llengua Estrangera (Anglès).
- Mestres Especialistes en Educació Física.
- Mestra Especialista en Educació Musical (impartida en Anglès)
- 1 Educadora per a l'aula Comunicació i Llenguatge (CyL)
- 1 Educadora per a Primària.
- 1 Educadora per a Infantil.
- Personal Educador de l'Ajuntament de Quart de Poblet (Curs 19-20).

Aquestes unitats conformen dues línies educatives amb un model lingüístic únic, basat en la Llei 4/2018, 21 de Febrer per la qual es regula i promou el plurilingüisme (PEPLI) en el sistema educatiu valencià. [2018/1773].

<b>EDUCACIÓ INFANTIL</b>	
<i>Llengua impartida</i>	<i>Percentatge %</i>
1.- Llengua Valenciana	<b>73%</b>
2.- Llengua Castellana	<b>16%</b>
3.- Llengua Anglesa	<b>11%</b>

<b>EDUCACIÓ PRIMÀRIA</b>	
<i>Llengua impartida</i>	<i>Percentatge %</i>
1.- Llengua Valenciana	<b>50%</b>
2.- Llengua Castellana	<b>34%</b>
3.- Llengua Anglesa	<b>16%</b>

El recinte escolar, amb una superfície d'uns 8.000 m<sup>2</sup>, i en relació al REIAL DECRET 132/2010 que regula el requisits mínims del centres educatius, disposa de les instal·lacions següents:

- **2 pistes poliesportives** d'última generació.  
(futbol-sala, bàsquet, handbol, voleibol, colpball, JIP, jocs inclusius, jocs coeducatius, jocs números EF, duthball, etc....)
- **1 Pavelló cobert.**
- **1 pati per a Infantil** (Pinada amb jocs infantils).
- **1 parc d'Educació Infantil.**
- **2 Pistes de pàdel.**
- **2 edificis escolars:**
  - Primer bloc, destinat a Educació Infantil, amb quatre aules per a 3 anys (A/B) i 4 anys (A/B) i un aula de reunions de coordinació.
  - Segon bloc amb tres plantes:

En la planta baixa s'ubiquen les dependències administratives (Secretaria, Direcció, Capçalera d'Estudis), Sala de Professors, Reprografia, Biblioteca nova actualitzada, Menjador nou, Magatzems de material i Aules a ubicar (antiga casa del conserge).

En la primera planta disposem de huit aules totalment equipades amb pissarra digital, ordinador, canyó, internet per cable, 2 de Pedagogia Terapèutica, 2 aules de Logopèdia i 1' aula per a l'Orientació, Seu de l'AMPA, Aula nova d'Idiomes i Aula de Música.



En la segona planta disposem d'altres nou aules totalment equipades amb pissarra digital, ordinador, canyó, internet per cable i un Aula d'Informàtica totalment equipada.

Ambdós edificis disposen dels serveis corresponents.

### 3.- OFERTA SOCIOCULTURAL i DE BENESTAR

La nostra zona disposa dels següents serveis comuns del municipi de Quart de Poblet:

1. Dos Instituts d'Educació Secundària.  
*IES Adscrit a la nostra escola IES Riu Túria.*
2. Un Institut de Formació Professional.
3. Oficina Municipal d'Informació al Consumidor (OMIC), que organitza cursos relacionats amb el tema del Consum dirigits a la població i col.labora, en la mesura de les seues possibilitats, a afavorir la realització d'activitats dirigides als alumnes.
4. Centre de Salut, que du a terme les revisions mèdiques escolars, campanyes de vacunació, higiene bucodental, etc.
5. Hospital de Manises.
6. Centre de Serveis Socials, que realitza programes d'intervenció: ajuda a domicili, protecció al menor. També funciona un centre que realitza una labor d'acollida de menors a temps parcial (Centre Obert).
7. Casa de Cultura.
8. Casa de la Dona.
9. La nova Biblioteca.
10. Agència de lectura,
11. Escola Municipal de Teatre.
11. Dues bandes de música.
12. Oficina Municipal d'Informació, Documentació i Assessorament Juvenil (OMIDAJ).
13. Instal.lacions esportives: Poliesportiu, Camp de futbol, Piscina, Piscina coberta, Gimnàs i Frontons.
14. Auditori: Molí de Vila
15. Casino. Teatre. Sala Audicions/Representacions.

### 4.- ANÀLISI ÀREA SOCIOFAMILIAR

- Predominen les famílies de dos fills.
- S'ha incrementat el nombre de famílies monoparentals.
- Un alt percentatge té vivenda pròpia.
- Predominen les famílies de quatre persones.
- Predominen les vivendes de capacitat mitjana, les compreses entre 70 i 100m<sup>2</sup>.
- Quasi totes les famílies disposen de les comoditats bàsiques elementals.
- S'observa un increment de telèfons mòbils a les famílies.
- S'ha incrementat el nivell d'estudis de les famílies.
- La dedicació als fills és major en les mares que en els pares.
- Respecte a l'ús de la televisió i TICs augmenta el veure dues hores al dia de mitja.
- La majoria són assalariats. S'observa que hi ha més desocupació en les mares.
- Predomina el nivell mitjà d'ingressos.

## 5.- ANÀLISI ÀREA LINGÜÍSTICA

- Predominen les persones nascudes en la Comunitat. No obstant això, ha disminuït el nombre de famílies estrangeres. Alguns alumnes, els pares dels quals són estrangers, tenen la nacionalitat espanyola.
- Hi ha un alt percentatge de famílies que han abandonat les nostres terres.
- Les mares coneixen i utilitzen més el valencià que els pares. El percentatge de famílies que utilitza habitualment el valencià és baix.
- La llengua utilitzada en l'entorn familiar és el castellà.

### VALORS, OBJECTIUS i ACTUACIONS



#### 1.- VALORS

El CEIP Sant Onofre és una escola aconfesional, pluralista, solidària, tolerant, respecta les diferents maneres de pensar i és oberta a tots i totes. Educa per la justícia, la solidaritat i la no discriminació, per a la llibertat, la responsabilitat i per l'adquisició d'hàbits i conductes que fan dels seus membres persones integrades en la societat. Educa també per la convivència, inclusió i respecte als altres basant-se en la coeducació, sense cap mena de discriminació per raó de sexe, per tant és coeducadora i no sexista.

L'educació que s'ofereix és integral, potencia el desenvolupament integral de l'alumnat tenint en compte les característiques personals que fan únic a cada xiquet/a. Estimula el treball, l'esforç i les aptituds de cadascú, aprenent a desenvolupar totes les capacitats personals i a respectar les dels altres, fomentant l'autoestima i realçant l'aspecte formatiu de la persona. La comunitat educativa estimula i també promou l'ensenyament actiu i innovador fomentant l'experimentació, el descobriment, la formació d'hàbits, aprendre a aprendre, el coneixement del medi. Es procura que l'escola afavorisca a aprendre, a consultar i a adaptar-se a la societat (aprenentatge significatiu). Fomenta l'observació, la investigació, l'anàlisi, la síntesi, l'autoavaluació i l'autocrítica per a aprendre del propi error.

És una escola **participativa, inclusiva i democràtica**, en la qual l'alumnat participa en totes les tasques d'aprenentatge i en les diferents activitats, on es fomenta el treball individual i en equip. Afavoreix el diàleg igualitari, mantenint una relació real i efectiva entre les famílies, professorat, alumnat i altres professionals implicats dins la comunitat escolar. Facilita que el professorat, famílies, treballadors/es no docents i alumnat participen en la gestió i activitats diverses del centre, segons la legislació vigent. Volem que l'escola siga un reflex de la societat actual estimulant els valors d'una societat democràtica.

La nostra escola defensa el medi ambient: per a treballar la sostenibilitat, residus, mobilitat, gestió de recursos... amb programes i plans ecològics.

## **QUINA ESCOLA VOLEM CONSTRUIR**

Volem una escola amb alumnes motivats, mestres compromesos i famílies complices. Una escola que continue destacant per l'excel·lència acadèmica, i per desenvolupar un projecte integral basat en el **respecte**, la **inclusió**, la **curiositat**, la **imaginació**, el **treball en equip**, la **empatia** i la interacció amb la nova societat.

- (...) *En la majoria d'escoles pareix que Infantil siga un món i Primària un altre totalment diferent. ¿per què?*

- (...) *Això "d'educar-los per a la vida del futur o per al dia de demà...", ¿Per què? ¿Quan és el dia de demà? Sempre es avui, i volem que els nostres xiquets/es tinguen ferramentes pel dia d'avui.*

- *Volem invitar als nostres xiquets/es a participar i a prendre decisions. Si a un xiquet/a li dius: "posa tu les normes, perquè aquest lloc et pertany", qui primer respectarà el lloc i les normes establides serà el xiquet/a.*

- *Una escola d'avui on els xiquets/es puguen participar de tot allò que es faci i on es facin preguntes sobre tot allò que els envolta. ¿Hi ha alguna manera millor d'aprendre?*

- (...) *El cole? No volem l'escola d'abans, de fa 50 anys -, el cole està fet per als xiquets i nosaltres els mestres estem aquí per a ajudar-los. Volem aprendre junts, parlar, interactuar, conversar i dialogar i entenem que és "el avui" del aprenentatge.*

- (...) *El primer dia que els meus pares varem vindre a aquesta escola a recollir als seus nets i els varem veure eixir per per la porta, el meu pare deia: "¡Son felixos! ¡Els meus nets son felixos!". Mai els vaig veure així. Pregunteu-me que vull per als meus fills.....*

- (...) *Un dels nostres alumnes nous, a les poques setmanes d'estar a l'escola, em va dir: "Aquí tenim menys deures i menys exàmens, pero ens fan pensar més".*

*I per últim.....*

- (...) *Un lloc de convivència, de civisme i inclusió on els xiquets i xiquetes s'ajuden els uns als altres, que col·laboren en els seus propis projectes, que s'escolten, que dialoguen i que aprenguin a saber estar. Xiquets i xiquetes que respecten les seues diferències i que converteixen en normal el que els adults ens hem obstinat en desnaturalitzar.*

## 2.- OBJECTIUS i PRIORITATS

L'escola té com a finalitat que l'alumnat siga capaç de viure en la societat que l'envolta, donant-li els recursos necessaris que li permetisquen ser autònom. L'escola treballa en tres grans àmbits:

### ÀMBIT ORGANITZATIU

#### Objectius relatius a l'organització i funcionament intern.

- Aconseguir que el professorat, famílies, personal no docent i alumnat participen en la gestió del centre de forma adequada a les seues capacitats i competències.
- Vetllar per a què cada òrgan de gestió assumisca les seues competències.
- Agilitzar la gestió escolar concretant, planificant i temporalitzant les tasques, establint clarament les funcions de cada membre dels diferents òrgans.
- Definir els canals formals que permeten que tots els grups i sectors de l'escola actuen de forma coordinada.
- Fer un ús correcte de l'edifici, el mobiliari i els recursos, i instar les autoritats competents a mantenir-los i millorar-los.

#### Objectius relatius a la projecció externa de l'escola.

- Establir i mantenir relacions de coordinació i col·laboració amb altres centres educatius per a l'intercanvi de recursos, experiències i pràctiques educatives, en l'elaboració de materials curriculars experimentats pel mateix professorat del centre en situacions concretes.
- Participar en activitats culturals i educatives, en general, proposades per institucions sempre que siguin coherents amb el Pla Anual de Centre.

### Objectius relatius a la relació família-escola:

Perquè la participació siga real i efectiva s'han d'establir canals fluids de comunicació entre les famílies i l'escola:

- Butlletins informatius de principi de curs.
- Reunions periòdiques per tutories.
- Fulles informatives sobre temes puntuals.
- Hora de tutoria amb pares-mares o tutors legals.
- Trucades telefòniques.
- Comunicacions a través de l'agenda escolar.
- Plataformes digitals (ús de l'APP del centre, pàgina web...).

### Objectius relatius a l'àmbit administratiu.

1. Executar una gestió econòmica transparent, otorgant a la Comissió Econòmica el paper que li pertoca.
2. Desenvolupar i utilitzar mètodes i instruments per a una bona comunicació externa i interna.
3. Promoure l'eficiència i evitar les despeses innecessàries.

### Objectius relatius a l'àmbit de recursos i serveis.

1. Potenciar una bona relació i coordinació amb les activitats diverses i extraescolars que es fan al centre.

## **ÀMBIT PEDAGÒGIC**

Pretenem afavorir l'ús d'estratègies que permeten a l'alumnat assolir el grau de seguretat afectiva i emocional que correspon al seu nivell maduratiu i afavorir la pròpia estima per tal de poder estimar i respectar els altres.

1. Potenciar l'assertivitat i l'expressió dels propis sentiments com a via d'evitar i resoldre conflictes.
2. Treballar d'acord amb uns hàbits i normes que els porten cap a una autonomia personal i cap a la col·laboració amb el grup social.
3. Potenciar una actitud tolerant en la diversitat de l'entorn social.

4. Fomentar en l'alumnat una actitud curiosa, crítica i investigadora que, mitjançant la comunicació i el treball, esdevindrà la base de la seua formació i de l'adquisició d'aprenentatges.
5. Potenciar la utilització dels diferents llenguatges de comunicació: oral, escrit, corporal, musical, visual, plàstic, matemàtic, audiovisual...
6. Afavorir el treball dels eixos transversals com a part integrant del currículum (ed. vial, ed. per la salut, ed. ambiental...)
7. Afavorir el coneixement i l'ús de diferents eines, recursos i mitjans de comunicació.
8. Integrar i normalitzar l'ús de les TIC (tecnologia de informació i comunicació) a l'escola.
9. Desenvolupar l'interès per la cultura.
10. Potenciar les activitats d'entorn (eixides) com a complement i reforç del treball .

## **ÀMBIT HUMÀ**

1. Potenciar les relacions interpersonals positives entre els diferents membres de la comunitat educativa, respectant en tot moment les característiques i competències de cadascun.
2. Afavorir el respecte i compliment dels documents normatius de l'escola (PEC, RRI, PCC...).
3. Homogeneïtzar criteris entre tot el personal que atén als alumnes a l'escola, tant en l'horari escolar com extraescolar.
4. Orientar i ajudar l'alumnat en l'aprenentatge dels valors d'una societat democràtica: la Pau, la convivència, la solidaritat, la tolerància, la no discriminació, la llibertat, el respecte, potenciant el desenvolupament d'una actitud crítica envers el que els envolta.
5. Fomentar la participació i la implicació de tots els membres de la comunitat educativa en les diferents activitats escolars.



Es referiran als aspectes següents:

**Els mecanismes de cooperació entre els representants legals de l'alumnat i el centre mateix per a millorar el rendiment acadèmic de l'alumnat.**

Totes les actuacions entre els representants legals i el centre, encaminades a millorar el rendiment de l'alumnat s'agrupen en:

- Actuacions d'èxit: Grups interactius i Biblioteca Tutoritzada.
- Acció Tutorial: agenda escolar i tutories. Reunions (inicial, trimestrals etc.)
- Canals de comunicació digitals: APP i Pàgina WEB del centre.

**La participació dels diversos estaments de la comunitat educativa.**

Entenem per participació el contribuir de forma activa, responsable i solidària en totes les decisions i activitats acordades o desenvolupades en el Centre, respectant la legalitat vigent respecte a funcionament i competències.

**L'equip directiu** promou la participació com a estil de gestió afavoridora d'un clima de treball satisfactori i eficaç.

Tots els estaments tenen els seus representants en el **Consell Escolar** com a màxim òrgan col·legiat de participació i govern. Cada dos anys la comissió d'eleccions per a aquest òrgan promou la conscienciació sobre la importància de la participació en aquests processos i, després, sobre la integració en la vida del centre a través de les seves comissions.

**Els pares o tutors legals** participen col·laborant per a millorar el rendiment acadèmic dels seus fills assistint a les reunions trimestrals de les classes i amb les entrevistes amb els tutors/es que es precisin, o be participant com a voluntaris dins dels “*grups interactius*”, a les “*tertúlies dialògiques*” o a la “*biblioteca tutoritzada*”. El procés d'actuació davant qualsevol dubte respecte a tot allò que succeeix a l'escola ha de ser: parlar primer amb el professor implicat, després amb el tutor i després amb l'equip directiu.

També s'estimula la seva participació en el funcionament del col·legi a través de l'**AMPA**. Aquest òrgan s'implica directament en l'organització d'activitats, en la petició de necessitats del centre davant les administracions i exercint el seu paper en el consell escolar. El diàleg amb l'equip directiu i el claustre és fluid i les relacions són de mútua col·laboració.

**El professorat** participa pels òrgans establerts (nivell, cicle, comissió de coordinació pedagògica, claustre i consell escolar) i s'estimula la seva integració en les necessitats de millora del centre segons les seves habilitats i interessos. Així mateix es potencia el treball en equip i la coordinació docent.

**La participació de l'alumnat** s'entén com a base de la motivació per a aprendre (“compten amb mi llavors haig d'estar preparat per a col·laborar”) i com a facilitador d'un bon clima de convivència preventiu de conflictes. A més de les normes de classe, que propicien el diàleg i el treball cooperatiu, funciona el Consell d'Alumnes Delegats, com a òrgan de participació de



l'alumnat, que, sota  
l'organització de Prefectura d'Estudis, es reuneix, després de les seves respectives assemblees  
d'aula, per a elaborar propostes sobre el funcionament del col·legi.

**Les decisions sobre la coordinació amb els serveis del municipi i les relacions previstes amb institucions públiques i privades, per a la millor consecució dels fins establits, així com la possible utilització de les instal·lacions del centre per part d'altres entitats per a realitzar activitats educatives, culturals, esportives o altres de caràcter social.**

Associacions (passejà, AFACO, els instituts de la localitat etc.), institucions (serveis socials, casa de la dona, policia local, ajuntament).

## CONCRECIÓ CURRICULAR



La concreció curricular forma part del Projecte educatiu de centre i l'elabora l'equip docent. És el document que, a partir de les prescripcions fixades per l'Administració educativa, estableix què, quan i com s'ha d'ensenyar i què, quan i com s'ha d'avaluar. En aquest document s'inclouran els elements transversals establits per la normativa vigent

### ***1.- Currículum dels ensenyaments del segon cicle d'Educació Infantil:***

El currículum del segon cicle de l'Educació Infantil es recull en el Decret 38/2008, de 28 de març, del Consell, pel qual s'estableix el currículum del segon cicle de l'Educació Infantil a la Comunitat Valenciana (DOGV 5734, 03.04.2008)

ORDRE 24 Juny 2008, sobre l'avaluació al 2on Cicle de l'Educació Infantil.

Els continguts educatius de l'Educació Infantil s'organitzaran en àrees corresponents a àmbits propis de l'experiència i del desenvolupament infantil, i s'aplicaran per mitjà d'unitats globalitzades que tinguen interès i significat per a les xiquetes i per als xiquets.

Els mètodes de treball es basaran en les experiències, les activitats que es realitzen entorn als aprenentatges i el joc, i es desenvoluparan en un ambient d'afecte i confiança, per a potenciar la seua autoestima i integració social. Per a això realitzem activitats tipus, fonamentades en les nostres actuacions d'èxit:

- Jocs manipulatius (en totes les àrees)
- Matemàtiques actives. (**ABN**)
- ***Padrins lectors.***
- ***Padrins matemàtics.***
- ***Tertúlies dialògiques*** adaptades a l'Educació Infantil.
- Recursos TIC i les noves actualitzacions a l'aula.
- Foment de la lectura a través de contes, biblioteca d'aula, biblioteca nova de centre, contacontes, cançons, etc....

Els continguts s'organitzaran d'acord amb les següents àrees:

- a. El coneixement de si mateix i autonomia personal.
- b. El medi físic, natural, social i cultural.
- c. Els llenguatges: comunicació i representació.

Aquestes àrees han d'entendre's com a conceptes organitzatius, com a àmbits d'actuació, com a espais d'aprenentatges en els quals estan subsumits els continguts actitudinals, procedimentals i conceptuals, que contribuiran al desenvolupament educatiu i facilitaran la interpretació del món, atorgant-li significat i facilitant a la xiqueta i al xiquet la seua participació en ell.

Els mestres exerciran l'acció tutorial i informaran periòdicament les famílies sobre l'evolució educativa escolar de l'alumnat, entregant d'informes trimestrals a les famílies on s'informa no solament els continguts sinó també de les metodologies implementades a l'aula.

Els mestres col·laboren amb els serveis externs (Terapeutes Ocupacionals...), per a elaborar un pla conjunt de treball que s'adapte a les necessitats educatives individuals de cada alumne.

Pel que fa a l'atenció a la diversitat i inclusió, la intervenció educativa ha de contemplar com a principi la diversitat de l'alumnat, adaptant la pràctica educativa a les característiques personals, necessitats, interessos i estil cognitiu de les xiquetes i dels xiquets, donada la importància que en aquestes edats adquireix el procés de desenvolupament. La conselleria competent en matèria educativa establirà procediments que permeten identificar aquelles característiques que puguen tindre incidència en l'evolució escolar de les xiquetes i dels xiquets i facilitaran la coordinació de quants sectors intervinguen en l'atenció d'aquest alumnat. **Una escola inclusiva** part de la base que cada alumne té unes necessitats úniques i considerem la diversitat com un valor positiu que millora i enriqueix el procés d'ensenyament-aprenentatge.

Pel que fa a l'avaluació a l'Educació Infantil:

### **Com és**

L'avaluació en l'etapa d'Educació Infantil serà contínua, formativa i global, és a dir, atendrà al conjunt de les àrees.

### **Què cal avaluar**

Els referents que es tindran en compte per a avaluar seran els objectius generals d'etapa i àrea, i els seus criteris d'avaluació; en definitiva, el desenrotllament de les capacitats dels xiquets, d'acord amb les finalitats de l'etapa, entre les que es troben arrellegues les d'iniciació a la construcció de competències bàsiques. L'avaluació en aquest cicle ha de servir per a identificar els aprenentatges adquirits i el ritme i característiques de l'evolució de cada xiquet. A aquests efectes, es prendran com a referència els criteris d'avaluació de cada una de les àrees.

L'equip docent de l'etapa establirà alguns indicadors o criteris d'avaluació que permeten valorar el grau d'adquisició de les capacitats de cada cicle.

En les unitats de programació integradores arreplegades en la proposta pedagògica del nostre centre s'arreplegaran els nivells de definició dels criteris d'avaluació que seran el referent de l'avaluació contínua i que, segons l'Ordre de 24 de juny 2008, de la Conselleria d'Educació, sobre l'avaluació en l'etapa d'Educació Infantil, giraran entorn de:

- El desenvolupament de les capacitats definides en els objectius i continguts del Decret curricular per al segon cicle de l'Educació Infantil de la Comunitat Valenciana que s'han adequat a les programacions del cicle.
- El procés que segueix cada xiquet per a resoldre una situació o un conflicte en l'apropiació de l'objecte d'aprenentatge: estratègies que utilitza, habilitats, tècniques, actituds, emocions que demostra en el desenvolupament de les activitats, etc.
- El grau en què han aconseguit els xiquets els objectius i continguts previstos en la programació.

### **Qui són els responsables**

L'avaluació serà responsabilitat de cada tutor, que haurà de deixar constància de les seues observacions i valoracions sobre el procés de desenvolupament i els aprenentatges de cada xiquet. Aquesta valoració la durà a terme a partir de la informació obtinguda de les entrevistes amb les famílies, l'anàlisi de les produccions dels xiquets, i sobretot, de l'observació directa i indirecta i sistemàtica, que constituirà la tècnica principal del procés.

### **Quan cal avaluar**

Moments claus del procés avaluador:

- **Avaluació inicial.** En incorporar-se per primera vegada un alumne al centre, el tutor realitzarà una avaluació inicial, arreplegant en un informe el grau de desenvolupament de les capacitats bàsiques, incloent-hi la informació aportada per les famílies i, si és el cas, els informes que tinguen interès per a la vida escolar. Les decisions relatives al tipus d'informació que fa falta en aquest moment inicial de l'avaluació, així com les tècniques o instruments que es van a utilitzar per a arreplegar i consignar la dita informació, hauran de prendre's per l'equip educatiu del cicle i reflectir-se en la proposta pedagògica del centre.
- **Avaluació processual.** Al llarg del cicle i de forma contínua, s'utilitzaran les distintes situacions diàries per a analitzar els progressos i dificultats dels xiquets i per a observar tant el seu procés de desenvolupament com els aprenentatges adquirits, a fi d'adequar la intervenció educativa a les seues necessitats. Encara que l'avaluació serà contínua, existiran fases o moments per a l'arreglada d'informació, com, per exemple, en finalitzar un projecte de treball, una unitat didàctica, o el tractament d'un contingut en particular. En la informació es podran reflectir les aproximacions cap a la consecució d'un contingut determinat, així com les dificultats que s'han observat individualment, en treballs en xicotet grup i pel grup classe, amb caràcter individual i col·lectiu.

S'establiran, almenys, tres sessions d'avaluació al llarg del curs, sense perjudi d'altres que s'establisquen en la proposta pedagògica del centre.

En finalitzar cada curs, els tutors elaboraran un informe individualitzat d'avaluació a partir de les dades de l'avaluació contínua. Els aspectes que han d'arreglar-se en l'informe, així com el format del mateix, seran decidits per l'equip educatiu del cicle, en el marc de la proposta pedagògica del centre, i si és el cas arreglarà les mesures de reforç i adaptació que s'hagen pres.

- **Avaluació final.** Al terme de cada cicle es procedirà a l'avaluació final de l'alumnat, a partir de les dades obtingudes en objectius i dels criteris d'avaluació definits en la proposta pedagògica.

El tutor, en finalitzar el cicle i per tal de garantir una atenció individualitzada i continuada, arreglarà les dades rellevants de l'informe individualitzat de cada curs i elaborarà un informe individualitzat de final de cicle sobre els èxits en el seu procés de desenvolupament i en l'adquisició dels aprenentatges en relació amb els objectius establits. Així mateix, es faran constar els aspectes que més condicionen el seu progrés educatiu i, si és el cas, les mesures de reforç i adaptació que s'hagen pres. Els aspectes que han d'arreglar-se en l'informe, així com el format del mateix, seran decidits per l'equip educatiu del cicle, en el marc de la proposta pedagògica.

## **Quines decisions prenem com a conseqüència de l'avaluació**

- Decisions sobre l'aplicació de mesures de suport**
- Decisions de qualificació.** La qualificació es realitzarà en termes qualitatius, expressant puntualment els progressos efectuats i, si és el cas, les mesures complementàries adoptades per a l'alumnat que ho requerisca.
- Informació a les famílies.** Correspondrà al tutor informar regularment les famílies sobre els progressos i dificultats detectats en el procés educatiu dels seus fills. Aquests informes serviran per a la reflexió conjunta i la necessària col·laboració de les famílies amb el centre.

La informació arreglada de l'avaluació contínua es compartirà i es traslladarà a les famílies, en un informe escrit trimestral i de forma personal les vegades que siguin necessàries.

Els informes reflectiran els progressos efectuats pels xiquets amb referència als criteris d'avaluació establits en el marc de la proposta pedagògica. El contingut i format de l'informe serà decidit per l'equip educatiu de cicle.

## 2.- Currículum dels ensenyaments d'Educació Primària:

El currículum en tots els cursos de l'etapa serà el que disposa el Decret 108/2014, de 4 de juliol, del Consell, pel qual s'estableix el currículum i es desplega l'ordenació general de l'Educació Primària a la Comunitat Valenciana (DOGV 7311, 07.07.2014), modificat pel Decret 136/2015, de 4 de setembre, del Consell (DOGV 7611, 09.09.2015) i el Decret 88/2017, de 7 de juliol, del Consell (DOGV 8084, 14.07.2017).

En el centre vam concretar al curs 2015-16 uns objectius mínims de cadascuna de les àrees del currículum per a tots els cursos de l'Educació Primària, que ens serviràn com a referent per realitzar les adaptacions oportunes i fonamentalment que tots pugem actuar de la mateixa manera en la presa de decisions respecte als processos d'ensenyança-aprenentatge dels nostres alumnes.

*Nota: "Aquest document està disponible a la direcció del centre"*

Per aconseguir l'èxit escolar de tots i totes, a les nostres aules es realitzen agrupacions heterogènies. Les sessions de PT i recolçaments es fan dintre de l'aula majoritàriament, tal com recomana el DECRET 104/2018 i l'ORDRE 20/2019 d'inclusió.

A més, per aconseguir els objectius al centre realitzem diferents actuacions metodològiques, que varem reflectir al Projecte d'Innovació i Investigació Educativa "*Transformant la nostra escola: De les comunitats d'aprenentatge a les nostres actuacions d'èxit I y II*". Aquestes actuacions estan recollides en el nostre plan d'actuació de millora.

- **Metodologia ABN** (Metodologia matemàtica a l'Educació Infantil).
- **Aprenentatge cooperatiu:** tipus d'organització de l'aula i de les tasques que ahí es realitzen, on l'objectiu principal és que tot l'equip assolisca l'aprenentatge esperat mitjançant la cooperació, el treball en conjunt, la discussió,...
- **Grups interactius:** AEE (Actuació Educativa d'Èxit) amb la qual, mitjançant la participació de la comunitat educativa com a *persones voluntàries* (famílies, avis, ex-alumnes, veïns del barri, etc..., organitzem l'aula per grups de treball on la tasca principal es resolde les activitats amb la interacció entre iguals.
- **Tertúlies literàries dialògiques:** AEE amb la qual llegim un clàssic de la literatura universal i en cada sessió es debateix/comenta una idea seleccionada de les pàgines de lectura acordades.
- **Assamblees d'aula:** obrir espais de diàleg igualitari a l'aula on tractar els temes d'interès per al grup, així com els temes a tractar a la assemblea de delegats del centre.
- **Club de valents:** ferramenta per treballar la AEE de Model dialògic de Prevenció i resolució de conflictes, que ens serveix per treballar les orientacions científiques com: llevar atractiu a la violència i dotar d'atractiu a les actuacions no violentes, treballar la violència 0 des de els 0 anys, dotar a l'alumnat d'estratègies per tal de trencar la "lleï del silenci",...
- **Padrins lectors:** activitat cooperativa on els alumnes de 5é i 6é acudeixen a les classes de 1r. i 5 anys infantil per ajudar-los en el procés d'adquisició de la lectoescritura, els majors actuen com a "padrins" i els menuts "fillols/les".
- **Padrins matemàtics:** activitat cooperativa on els alumnes de 3er i 4rt acudeixen a les classes de 1r. i 5 anys infantil per ajudar-los en el procés d'adquisició de les matemàtiques, els majors actuen com a "padrins" i els menuts "fillols/les".
- **Padrins musicals.**

- **Biblioteca Tutoritzada:** Activitat fora del horari lectiu (Dimarts i Dijous de 15:30 a 17:00 hores) on els alumnes de 3er, 4rt i 6é poden acudir a fer els deures, preguntar dubtes, etc...amb l'objectiu de millorar els seus processos d'ensenyança-aprenentatge. Es busca fonamentalment alumnes que no tenen ajuda a casa o tenen dificultats d'aprenentatge.

L'avaluació al nostre centre en basarà en la *ORDRE 24 de juny 2008* que estableix l'avaluació al 2on Cicle de l'etapa d'Educació Infantil, *ORDRE 89/2014, 9 de desembre* que regula l'avaluació a l'Educació Primària (2014/11310) i la *ORDRE 32/2011 del 20 de desembre* que regula el dret de l'alumnat a l'objectivitat en l'avaluació:

### **L'avaluació del procés d'ensenyança**

En Educació Primària s'inclourà l'avaluació dels aspectes següents:

- a) L'organització i gestió dels espais, temps i recursos del centre.
- b) L'acció coherent, coordinada i progressiva dels equips docents, d'acord amb la planificació corresponent.
- c) El funcionament coordinat dels òrgans i les persones responsables en el centre, de la planificació i del desenvolupament de la pràctica docent: Equip Directiu, Claustre de professors, Comissió de Coordinació Pedagògica, Equips de Cicle i Tutories.
- d) La regularitat i adequació en l'intercanvi d'informació amb l'alumnat i amb les famílies quant als processos d'ensenyança i aprenentatge dels seus fills, amb especial referència a la valoració dels dits processos.
- e) L'adequació de les programacions didàctiques d'aula.

### **L'avaluació del procés d'aprenentatge**

#### Aspectes generals del procés d'avaluació de l'aprenentatge

Des del nostre centre, entenem l'avaluació com un procés d'obtenció d'informació i del seu ús per a formular juís que al seu torn s'utilitzaran per a prendre decisions.

#### Principis que regulen el procés avaluador

El procés d'avaluació en el nostre centre es durà a terme atenent sempre als principis següents:

- Caràcter continu i formatiu. L'avaluació de l'aprenentatge es proposa com un instrument al servei del procés d'ensenyança-aprenentatge orientant-ho i regulant-ho cap a la millora, i per a això ha d'integrar-se en el quefer diari de l'aula i del centre educatiu.
- Caràcter global (Educació Infantil i Primària). L'avaluació de l'aprenentatge en primària contempla el conjunt de les capacitats establides en l'etapa i els criteris d'avaluació de les diferents àrees.
- Caràcter criterial. Les pràctiques avaluadores es duen a terme atenent als objectius educatius, les competències bàsiques i els criteris d'avaluació de les àrees.

- Caràcter sistemàtic. El procés d'avaluació necessita configurar-se d'acord amb un pla prèviament traçat que haurà de ser dut a terme de manera organitzada.
- Caràcter flexible. La valoració d'un element de tanta complexitat com és el fenomen educatiu porta a la possibilitat d'utilitzar en el procés avaluador diversitat de tècniques i diferents instruments per a registrar les dades obtingudes.

### Estratègia de planificació del procés avaluador

Amb l'objectiu de garantir l'objectivitat de l'avaluació, els professors seleccionaran els procediments, tècniques i instruments d'acord amb els criteris següents:

- Seran variats, de manera que permeten avaluar els distints tipus de capacitats i de continguts curriculars i contrastar dades d'avaluació referits als mateixos aprenentatges o semblants obtinguts a través de distints instruments.
- Donaran informació concreta sobre el que es pretén, sense introduir variables que distorsionen les dades que s'obtinguen amb la seua aplicació.
- Utilitzaran distints codis (verbals, orals o escrits, icònics, gràfics, etc.), de manera que s'adeqüen a les distintes aptituds, necessitats i estils d'aprenentatge dels alumnes sense que el codi dificulti el contingut que es pretén avaluar.
- Seran aplicables en distintes situacions.
- Permetran avaluar la transferència dels aprenentatges a contextos diferents d'aquells en què s'han adquirit, comprovant així la seua funcionalitat.
- Serà una estratègia participativa, és a dir, el consens en tots aquests aspectes bàsics marcarà l'estratègia avaluadora de l'equip docent.

### Referents de l'avaluació de l'aprenentatge

Segons indica el currículum oficial, els criteris d'avaluació estableixen el tipus i el grau d'aprenentatge que s'espera que els alumnes vagen aconseguint respecte a les competències bàsiques i a les capacitats indicades en els objectius generals. El nivell de compliment d'aquests objectius en relació amb els criteris d'avaluació fixats no ha de ser mesurat de forma mecànica, sinó amb flexibilitat, i tenint en compte la situació de l'alumne, el curs en què es troba, a més de les seues pròpies característiques i possibilitats. Així mateix, l'avaluació compleix fonamentalment una funció formativa, perquè ofereix al professorat uns indicadors de l'evolució dels successius nivells d'aprenentatge dels seus alumnes, amb la consegüent possibilitat d'aplicar mecanismes correctors de les insuficiències advertides. D'altra banda, aqueixos indicadors constitueixen una font d'informació sobre el mateix procés d'ensenyança. Per això, els criteris d'avaluació vénen a ser un referent fonamental de tot el procés interactiu d'ensenyança i aprenentatge.

Els criteris d'avaluació contextualitzaran i desenvoluparan en les programacions didàctiques, i en el desenvolupament d'aquesta labor s'ha de mostrar el mode en què permeten avaluar aquests referents les competències bàsiques. En les programacions d'àrea que incloguem en el projecte curricular, els criteris d'avaluació es relacionaran amb les competències específiques.



### Agents responsables de l'avaluació de l'aprenentatge

En l'avaluació del procés d'aprenentatge dels nostres alumnes ens trobem, tal com s'apunta en les estratègies per al desenvolupament de l'avaluació, amb:

- **Avaluació externa.** Serà desenvolupada per agents avaluadors no directament implicats en el procés d'ensenyança.
- **Avaluació interna.** Serà duta a terme pels participants en el procés que s'avalua. Presenta diverses alternatives en la seua realització: autoavaluació, heteroavaluació i coavaluació.

D'altra banda, els pares o tutors hauran de participar i recolzar l'evolució del procés educatiu dels seus fills o tutelats, així com conèixer les decisions relatives a l'avaluació i promoció, i col·laborar en les mesures de suport o reforç que adopten els centres per a facilitar el seu progrés educatiu.

### Tècniques i instruments d'avaluació

La valoració dels referents descrits, la participació dels distints agents educatius i l'aplicació de l'avaluació en els moments delimitats requereixen un conjunt de tècniques i instruments que permeten arregar la informació definida en els referents, emetre un juí i prendre una decisió sobre l'aprenentatge de l'alumne.

### Tècniques per a l'arregada de dades

Tenint en compte que hi ha quatre tècniques (o mètodes) importants per a obtenir informació avaluativa: observació, interrogació, anàlisi i test, per a decidir entre elles valorarem la quantitat de temps disponible i la quantitat d'informació precisa.

**1.- Tècnica d'observació.** És el procés de mirar i escoltar, adonant-se dels elements importants d'una realització o producte. Permet obtenir informació de capacitats cognoscitives, afectives, psicomotors d'un alumne, però és més apropiada per a arregar informació sobre el comportament psicomotor i afectiu d'una persona. Es pot aplicar sobre qualsevol capacitat observable (ballar, cantar, oratòria), o que done productes observables (pintar, escriure, dibuixar). Emprarem aquest mètode per a obtenir informació sobre el comportament típic dels alumnes a mesura que realitzen tests, discuteixen en classe o participen en l'activitat de l'aula.

Arregla informació sobre la realització o producte final d'alguna realització, reaccions emocionals, interacció social, capacitat psicomotora, i comportament típic.

**2.- Tècnica d'interrogació.** La informació sobre l'àmbit afectiu, sobre actituds, interessos i relacions interpersonals es pot obtenir mitjançant aquesta tècnica. Sempre que l'emrem, haurem de tindre en compte que la informació obtinguda propícia l'error individual. L'individu a qui s'interroga tendeix a seleccionar respostes per a quedar bé, acceptables socialment, populars.

No obstant això, ens resultarà molt útil per a arregar informació sobre opinions, percepcions, juís subjectius, percepcions socials, afectes.

Els seus instruments bàsics són l'entrevista, els qüestionaris, els sociogrames.

**3.- Tècnica d'anàlisi.** El contingut del treball dels nostres alumnes es pot analitzar en una diversitat de factors. Resulta molt útil per a obtenir informació analitzant el treball de l'alumne mentre s'està produint l'aprenentatge.

Ens permetrà arreplegar informació sobre resultats d'aprenentatge, capacitat cognoscitiva i psicomotora, i alguns resultats afectius.

### Instruments d'arreplegada d'informació

#### **Instruments d'observació**

– **Anecdòtaris.** Són descripcions escrites de les observacions que han fet els professors dels alumnes. Aquestes descripcions són notes factuais, més que interpretacions del que ha ocorregut. Són l'instrument més adequat per a arreplegar informació sobre l'adaptació social dels alumnes, però a més es poden usar per a registrar una gran varietat de comportaments típics d'un estudiant. S'utilitzen per a veure el que es pot veure.

Els seus avantatges fonamentals són que no depenen de la capacitat del xiquet per a comunicar-se, i que la informació aconseguida és una mesura vàlida del comportament típic en un clima natural. I els seus majors desavantatges són la quantitat de temps que suposa la seua elaboració i la seua falta d'objectivitat.

- **Llistes de control.** S'empren, a diferència dels anecdòtaris, per a estudiar comportaments específics, per a veure si el que s'està buscant està ací. Impliquen seleccionar certes conductes o aspectes d'interès, que s'anoten en una llista i es marquen si es troben, comprovant-se així si una característica està o no. El seu major avantatge és la seua senzillesa i objectivitat per a avaluar realitzacions dividides, ordenades en passos específics.

- **Eskales d'avaluació.** Registren un conjunt de característiques a jutjar acompanyades d'algun tipus de graduació. Especifiquen per avançat les característiques que es van a jutjar i les formulacions descriptives que es van a utilitzar per a jutjar aqueixes característiques. Es poden utilitzar per a jutjar objectes o productes finals, així com comportaments. Açò les converteix en un instrument d'avaluació molt adaptable per a jutjar l'aprenentatge dels nostres alumnes o aspectes del desenvolupament de l'ensenyança.

- **Rúbriques** amb indicadors d'assoliment.

### Instruments d'interrogació

- **Questionari.** Llista de preguntes anotades per a ser llegides i contestades pels nostres alumnes. Pot aplicar-se a grans grups al mateix temps. Pot ser contestat quan a l'alumne li vinga bé, de vegades es manen per correu per a omplir-los i tornar-los. Estan dirigits a obtenir informació sobre opinions i actituds, o sobre una situació concreta. Entre els seus desavantatges es troba que ofereixen percepcions, en compte d'evidències, i que de vegades són tractats amb lleugeresa i no responen amb honestedat.
- **Inventari.** Tipus especial de qüestionari dissenyat per a aconseguir autoinformacions. És molt estructurat i normalment utilitzat per a obtenir informació sobre interessos de l'alumne. Pot proporcionar al professor llistats de gustos, manies, hàbits, opinions i comportaments típics.
- **Entrevista.** Instrument que obté informació en la comunicació contínua entre el professor i l'alumne. Pot ser des d'informal i desestructurada fins a formal i molt estructurada, pot proveir al professor d'informació sobre les opinions, interessos, autopercepcions, models típics de comportament. El seu major avantatge és que permet obtenir informació afectiva d'una naturalesa molt personal. El major desavantatge és que la informació és molt subjectiva, i porta molt de temps arregar informació de tots els alumnes.
- **Proves sociomètriques.** Destinades a obtenir dades sobre l'acceptació social de les persones dins d'un grup i sobre les relacions existents en el mateix. Ofereixen un mode sistemàtic de determinar les interaccions socials d'un grup.

## L'avaluació en l'etapa d'Educació Primària

### **Com és**

L'avaluació en l'etapa d'Educació Primària serà contínua, formativa i global, i tindrà en compte el progrés de l'alumne en el conjunt de les àrees.

### **Què cal avaluar**

Els referents que es tindran en compte per a avaluar seran els diversos elements del currículum: objectius específics, competències bàsiques i criteris d'avaluació, adequats a les característiques pròpies del nostre alumnat i al context sociocultural del nostre centre. Els criteris d'avaluació de les àrees seran el referent fonamental per a valorar el grau d'adquisició de les competències bàsiques.

### **Qui són els responsables de l'avaluació dels alumnes**

Els responsables de l'avaluació dels alumnes variaran en funció de les distintes situacions d'avaluació:

- **Avaluació interna.** Les decisions que s'hagen de prendre en relació amb l'avaluació i la promoció seran adoptades per consens de l'equip docent de l'alumne, prenent-se especialment en consideració la informació i el criteri del mestre tutor.
- **Avaluació externa.** Avaluació de diagnòstic. En finalitzar el primer i segon cicle de l'Educació Primària, el nostre centre realitzarà una avaluació de diagnòstic de les competències bàsiques aconseguides pels nostres alumnes.

Aquesta avaluació, competència de l'Administració educativa, tindrà caràcter formatiu i orientador per al centre i informatiu per a les famílies i per al conjunt de la comunitat educativa. El centre utilitzarà els resultats d'aquestes avaluacions per a, entre altres fins, organitzar, en el tercer cicle de l'Educació Primària, les mesures de reforç per als alumnes que les requereixen, dirigides a garantir que tot l'alumnat adquireixi les corresponents competències bàsiques. Així mateix, aquests resultats permetran, junt amb l'avaluació dels processos d'ensenyança i la pràctica docent, analitzar, valorar i reorientar, si és procedent, les actuacions desenvolupades en els dos primers cicles de l'etapa.

### **Quan**

Moments claus del procés avaluador:

- **Avaluació inicial.** Segons l'Ordre 89/2014 de 2007, de la Conselleria d'Educació, sobre avaluació en Educació Primària, al començament de cada curs escolar (a finals del mes de setembre), el tutor de cada grup durà a terme una avaluació inicial dels alumnes, mitjançant l'aplicació d'una prova específica corresponent a cada curs de l'etapa i amb la finalitat de comprovar el nivell d'aprenentatge i la maduració personal de l'alumnat del seu grup. El tutor tindrà en compte també els informes emesos en l'etapa, curs o cicle anterior. Aquestes dades constituïran el punt de partida dels nous aprenentatges.

Per als alumnes que s'incorporen tardanament al sistema educatiu espanyol es realitzarà la prova inicial en el moment de la seua incorporació al centre. Atenent als resultats obtinguts per l'alumne en aquesta prova inicial, si aquest presenta un desfasament en el seu nivell de coneixements de més d'un cicle, el centre podrà escolaritzar-li un curs per davall del que per edat li correspondria. Aquesta decisió es comunicarà al Servei de la Inspecció Educativa.

- **Avaluació processual.** Es celebraran periòdicament sessions d'avaluació de l'equip docent d'un grup d'alumnes coordinat pel mestre tutor. Aquest alçarà acta del desenvolupament de les sessions, en les que es farà constar els acords i les decisions adoptats, i omplirà i custodiarà la documentació derivada de les mateixes. La valoració dels resultats derivats d'estos acords i decisions constituirà el punt de partida de la següent sessió d'avaluació. En les sessions d'avaluació s'acordarà també la informació que es comunicarà a cada alumne i als seus pares o tutors legals sobre el resultat del procés d'aprenentatge seguit i les activitats realitzades, incloent-hi les qualificacions obtingudes en cada àrea i, si és el cas, les mesures de suport adoptades. En cada curs de l'etapa se celebraran, per a cada grup, almenys tres sessions d'avaluació dins del període lectiu. Aquestes sessions podran comptar amb l'assessorament del servei psicopedagògic escolar.
- **Avaluació final.** Al final de cada cicle, l'última sessió d'avaluació, que tindrà caràcter d'avaluació final, valorarà els resultats de l'avaluació contínua de l'alumne al llarg del cicle. Com a conseqüència d'aquesta sessió d'avaluació es consignaran en els documents d'avaluació dels alumnes les qualificacions, tant positives com negatives, obtingudes pels mateixos, així com les mesures de suport adoptades.

Cada alumne disposarà en finalitzar l'etapa d'un informe sobre el seu aprenentatge, els objectius aconseguits i les competències bàsiques adquirides.

Aquest informe ho realitzarà el tutor de 6<sup>e</sup> curs amb el vistiplau del director i amb la informació aportada per la resta del professorat del grup. S'adjuntarà a l'historial acadèmic de l'Educació Primària.

### **Quines decisions prenem com a conseqüència de l'avaluació**

- **Decisions de qualificació.** Els resultats de l'avaluació en Educació Primària s'expressaran en els termes següents: insuficient (IN:0-4), suficient (SU:5-6), bé (BI:6-7), notable (NT:7-8), excel·lent (SB:9-10), considerant-se qualificació negativa l'insuficient i positives totes les altres.
- **Decisions de promoció.** L'alumne accedirà al cicle educatiu o etapa següent sempre que es considere que ha aconseguit les competències bàsiques corresponents i l'adequat grau de maduresa.

L'equip docent és l'únic organisme amb competència de prendre les decisions de repeticions i tindrà l'obligació d'informar a les famílies.

*Nota: "Soles a l'etapa d'Educació Infantil, seran les famílies les que donen o no consentiment a la repetició del seu fill/a".*

## **Situacions que ens podem trobar i decisions que adoptarem**

- Alumnat que ha aconseguit les competències bàsiques corresponents i l'adequat grau de maduresa: promociona al cicle següent.
- Alumnat que no ha aconseguit les competències bàsiques corresponents o l'adequat grau de maduresa o ambdós circumstàncies, però es considera que això no li impedirà seguir amb aprofitament el nou curs: podrà passar al cicle o etapa següent. En aquest cas rebrà els suports necessaris per a recuperar dits objectius. Les programacions didàctiques inclouran un pla d'actuació destinat a l'adquisició dels dits aprenentatges amb indicació del professorat responsable. Per a la decisió de promoció de l'alumne es tindran especialment en consideració les qualificacions obtingudes en les àrees de Llengua Castellana i Literatura i Matemàtiques.
- Alumnat que no ha aconseguit les competències bàsiques corresponents o l'adequat grau de maduresa o ambdós circumstàncies i es considera que aqueixa circumstància li impedirà seguir amb aprofitament el nou curs: romandrà un curs més en el mateix cicle. Aquesta mesura podrà adoptar-se una sola vegada al llarg de l'Educació Primària i amb un pla específic de reforç o recuperació. El centre organitzarà aquest pla d'acord amb el que establisca l'Administració educativa. El centre, en el marc de la seua autonomia pedagògica, i amb caràcter excepcional, podrà adoptar la decisió de permanència d'un any més en el primer curs del cicle sempre que pugui afavorir el desenvolupament personal i social de l'alumnat.

Aquesta decisió es comunicarà a les famílies amb la major antelació possible i, en tots els casos, haurà de comptar amb el vistiplau del Servei de la Inspecció Educativa.

- Decisions sobre l'aplicació de mesures de suport. Algunes de les alternatives a considerar junt amb les decisions de promoció, en l'últim pas del procés d'avaluació, són l'articulació d'un conjunt de mesures que recolzen la millora de l'aprenentatge de l'alumne, en el marc d'una avaluació sumativa, i que suposen el desenvolupament de plans específics de reforç identificats en normativa i arrellegats en el nostre pla d'atenció a la diversitat. Amb tal fi, les programacions didàctiques inclouran activitats destinades a l'adquisició dels dits aprenentatges, amb indicació del professorat responsable.

## FONAMENTACIÓ BIBLIOGRÀFICA



- Álvarez, M., i Bisquerra, R. (2000) (coords.): *"Manual d'orientació i tutoria"*. Barcelona: Praxi.
- Carmen. E.S., Ignasi P.A (2016): *"Comunitats d'Aprenentatge. Transformant l'educació"*. Barcelona: Graó
- Ana Isabel, A y col·laboradors (2016): *"Transformant l'escola: Comunitats d'Aprenentatge"*. Barcelona: Graó.
- Sandra Racionero y Ramón Flecha (2013): *"Aprenent amb tu"*. Barcelona: Hipatia.
- Michel W.Apple i James, A.B (2012): *"Escoles democràtiques"*. Madrid:Morata
- Castillo, S., i Polanco, L. (2004): *"Ensenya a estudiar... aprén a aprendre"*. Madrid: Pearson.
- De Bono, E. (2003): *"Ensenya al teu fill a pensar"*. Barcelona: Paidós.
- Escamilla, A. (2008): *"Les competències bàsiques: claus i propostes per al seu desenrotllament en els centres"*.
- Trulls, A. R., i García Fraile, J. A. (2006): *"La LOE, perspectiva pedagògica i històrica"*. Barcelona: Grau.
- Escribano González, A. (2004): *"Aprendre a ensenyar. Fonaments de didàctica general"*. Conca: Universitat de castella-la Manxa.
- Estévez, E. H. (2002): *"Ensenyar a aprendre. Estratègies cognitives"*. Barcelona: Paidós.
- Gardner, H. (2001): *"La intel·ligència reformulada. Les intel·ligències múltiples en el segle XXI"*. Barcelona: Paidós.
- Hernández, P., i García, L. A. (1997): *"Ensenyar a pensar"*. Tafor.
- Marchesi, A. (2007): *"Sobre el benestar dels alumnes"*. Madrid: Aliança Editorial. Col. Competències Bàsiques en Educació.
- Marina, J. A., i Bernabéu, R. (2007): *"Competència social i ciutadana"*. Madrid: Aliança Editorial. Col. Competències Bàsiques en Educació.
- Mendoza Fillola, A. (2002): *"La seducció de la lectura en edats primerenques"*. MECD.



- Parlament Europeu i Consell de la Unió Europea (2006): "Recomanació del Parlament Europeu i del Consell de 18 de desembre del 2006 sobre les competències clau per a l'aprenentatge permanent". Diari Oficial de la Unió Europea. L 394/10-18. 30 de desembre de 2006.
- Pérez Gómez, A. (2007): "*Les competències bàsiques i el currículum*". Govern de Cantàbria, Conselleria d'Educació.
- Perrenoud, Ph. (2001): "*Deu noves competències per a ensenyar*". Barcelona: Grau.
- Riu Rovira, F. (2006): "*La LOE, desafiament i oportunitat*". Barcelona: Edebé.
- Rodríguez Moreno, M. L. (2003): "*Com orientar cap a la construcció del projecte professional*". Autonomia individual, sistema de valors i identitat laboral dels joves. Bilbao: Desclée de Brouwer.
- Segura i Arques, M. (2004): "*La convivència als centres escolars. Relacionar-nos bé*". Programa d'intel·ligència social. Narcea.
- Tébar Belmonte, L. (2007): "*El professor mediador de l'aprenentatge*". Santiago de Xile: Murta.
- Vila, A., i Vaig poblar-te, M. (directors) (2007): "*Aprenentatge basat en competències*". Bilbao: Universitat de Deusto. Missatger.
- Cesar Bona (2016): "*Les escoles que canvien el món*". Barcelona: Plaza Janés.