

PROTOCOL DE PROTECCIÓ I PREVENCIÓ CONTRA LA TRANSMISSIÓ I EL CONTAGI DEL SARS-CoV-2 PER A CENTRES EDUCATIUS D'ENSENYAMENTS NO UNIVERSITARIS DE LA COMUNITAT VALENCIANA. CURS 2021-2022

(ACTUALITZACIÓ 30.03.2022)

Mesures d'actuació contra la COVID-19 per al curs acadèmic 2021-2022 en centres educatius que impartisquen ensenyaments no universitaris i els seus serveis complementaris.

Aquest document estarà sotmés a una revisió permanent en funció de la situació epidemiològica i l'avanç en la vacunació de l'alumnat.

DATA: 30.03.2022

GUIÓ

• A. INTRODUCCIÓ	3
• B. CONSIDERACIONS, PROPÒSIT I OBJECTIUS DEL DOCUMENT	5
• C. PRINCIPIS BÀSICS DE PREVENCIÓ, HIGIENE I PROMOCIÓ DE LA SALUT CONTRA LA COVID-19 ALS CENTRES EDUCATIUS	6
C.1. Limitació de contactes	7
C.2. Mesures de prevenció personal	12
C.3. Neteja, desinfecció i ventilació	18
C.4. Actuacions davant símptomes	20
C.5. Accions transversals	21
• D. MESURES ESPECÍFIQUES PER A EDUCACIÓ ESPECIAL I PER A EDUCACIÓ INFANTIL	22
D.1. Educació Especial	22
D.2. Educació Infantil	25
• E. ACTIVITATS EXTRAESCOLARS I COMPLEMENTÀRIES I SERVEIS COMPLEMENTARIS DE TRANSPORT ESCOLAR COL·LECTIU I MENJADORS ESCOLARS	26
E.1. Escola matineria i altres activitats en el centre	26
E.2. Actes i celebracions en centres educatius	26
E.3. Servei de transport escolar col·lectiu	27
E.4. Servei de menjador escolar	28

A. INTRODUCCIÓ

Els centres educatius tenen un paper fonamental en el desenvolupament de la infància i de la societat en general. El dret a l'educació i el dret a la protecció de la infància han de ser una prioritat en la recuperació després d'una crisi.

Hi ha cada vegada un consens més generalitzat sobre el fet que l'impacte negatiu del tancament de centres educatius supera amb escreix els possibles beneficis relacionats amb el control de la transmissió de la infecció, per la qual cosa el tancament de centres educatius ha de ser una mesura d'últim recurs.¹ Organismes internacionals com la UNESCO,² UNICEF,³ l'OMS,⁴ l'ONU⁵ o ECDC⁶ i nacionals com l'Associació Espanyola de Pediatria⁷ han posat en relleu l'impacte que el tancament dels centres educatius i el confinament ha suposat en l'educació, en la infància i en el conjunt de la societat.

El 4 de gener de 2022 es va dur a terme una reunió conjunta de la Conferència Sectorial d'Educació, el Consell Interterritorial del Sistema Nacional de Salut i la Conferència General de Política Universitària per a valorar l'expansió de la variant Òmicron i l'impacte comunitari que va tindre durant els mesos de desembre i principi de gener. Tenint en compte la nova variant, l'avanç de l'estratègia de vacunació i la prioritat de garantir el dret a l'educació presencial, la Comissió de Salut Pública va aprovar el 8 de gener una proposta de reforç i adaptació de les mesures de prevenció de la COVID-19 en centres educatius per al reinici de l'activitat presencial,⁸ i una adaptació de la guia d'actuació davant de l'aparició de casos de COVID-19 en centres educatius en un context d'alta circulació del virus SARS-CoV-2.⁹

¹ ECDC. COVID-19 in children and the role of school settings in transmission - second update. 8 July 2021.

<https://www.ecdc.europa.eu/sites/default/files/documents/COVID-19-in-children-and-the-role-of-school-settings-in-transmission-second-update.pdf>

² Mission: Recovering Education in 2021. UNESCO, UNICEF, and the World Bank. Recuperat de:

<file:///D:/Promoci%C3%B3n%20de%20la%20SALUD%20Ministerio%20de%20Sanidad/Evidencia%20Centros%20Educativos/Recovery-mission-statement-5-pager-FINAL-4-45pm.pdf>

UNESCO (2021). One year into COVID: Prioritizing education recovery to avoid a generational catastrophe. High level ministerial meeting. 29-03-2021. Session 1. Keeping schools open, prioritizing and supporting teachers. Reportat de: <https://en.unesco.org/sites/default/files/one-year-into-covid-presentations-session1.pdf> <https://blogs.worldbank.org/education/mission-recovering-education-2021>

³ UNICEF (2020). COVID-19: Proteger la salud en las aulas. Principios básicos para asegurar el derecho a la salud al reabrir los centros educativos. Recuperat de: <https://www.unicef.es/educa/biblioteca/covid-19-proteger-salud-aulas-apertura-centros-educativos>

UNICEF (2020). COVID-19: Reimaginar la educación. Aprendizajes de la pandemia sobre los que construir un pacto por la educación. Recuperat de: <https://www.unicef.es/sites/unicef.es/files/educa/unicef-educa-COVID-19-Reimaginar-educacion-Pacto-Educativo.pdf> <https://www.unicef.es/sites/unicef.es/files/educa/unicef-educa-covid19-apertura-centros-educativos-funcionamiento-seguro-2.pdf>

⁴ Schooling during COVID-19: recommendations from the European Technical Advisory Group for schooling during COVID-19, 24 March 2021. Copenhagen: WHO Regional Office for Europe; 2021. Licence: CC BY-NC-SA 3.0 IGO. <https://apps.who.int/iris/bitstream/handle/10665/340872/WHO-EURO-2021-2151-41906-57497-eng.pdf>

Fourth meeting of the Technical Advisory Group on Safe Schooling During the COVID-19 Pandemic. Copenhagen, Denmark 9 March 2021. Copenhagen: WHO Regional Office for Europe; 2021. Licence: CC BY-NC-SA 3.0 IGO

Second meeting of the Technical Advisory Group on schooling during the COVID-19 pandemic. Copenhagen, Denmark, 12 November 2020. Copenhagen: WHO Regional Office for Europe; 2020. Licence: CC BY-NC-SA 3.0 IGO.

⁵ https://www.un.org/sites/un2.un.org/files/sg_policy_brief_covid-19_and_education_august_2020.pdf

⁶ European Centre for Disease Prevention and Control. COVID-19 in children and the role of school settings in transmission - first update. Stockholm; 2020. <https://www.ecdc.europa.eu/en/publications-data/children-and-school-settings-covid-19-transmission>

⁷ Associació Espanyola de Pediatria. Actualización de las propuestas de la Asociación Española de Pediatría-AEP con relación a la apertura gradual de las áreas de educación infanto-juvenil 18 de mayo de 2021. https://www.aeped.es/sites/default/files/actualizacion_recomendaciones_aep_ecolarizacion-covid_19_curso_2021-22_18.05.2021.pdf

⁸ Propuesta de refuerzo y adaptación de las medidas de prevención COVID-19 en centros educativos y centros universitarios para el reinicio de la actividad presencial en enero de 2022. https://www.sanidad.gob.es/profesionales/saludPublica/ccayes/alertasActual/nCov/documentos/Refuerzo_y_adaptacion_medidas_educ_univ.pdf

⁹ Adaptación de la Guía de Actuación ante la aparición de casos de COVID-19 en centros educativos a un contexto de alta circulación de virus SARS-CoV-2. https://www.sanidad.gob.es/profesionales/saludPublica/ccayes/alertasActual/nCov/documentos/Adaptacion_Guia_Centros_Educativos.pdf

Després de la millora de la situació epidemiològica a partir de final de gener de 2022, s'ha realitzat una revisió de les mesures en centres educatius, d'acord amb l'actual situació epidemiològica, amb l'avanç de la vacunació i amb l'adaptació de les mesures a la resposta a la pandèmia a escala comunitària. Les decisions sobre mesures de control en centres educatius han de ser consistents amb les decisions de distanciament físic i altres mesures no farmacològiques de salut pública en la comunitat.

Les mesures contra la COVID-19 en centres educatius s'han mostrat efectives fins hui, i han permés la continuïtat d'una activitat essencial com l'educativa, gràcies a la capacitat d'adaptació de la comunitat educativa, al compromís d'aquesta amb les mesures establides en cada moment de la pandèmia i a l'aprenentatge acumulat durant aquest temps. Davant de la millora de la situació epidemiològica i l'experiència acumulada, sense deixar de tindre en compte també l'impacte emocional sobrevingut i en l'activitat educativa, es considera que és oportuna la flexibilització d'algunes mesures.

Les mesures organitzatives per al manteniment imprescindible de l'activitat presencial en el sistema educatiu requereixen una planificació que siga com més estable millor, encara que també és important mantindre una certa flexibilitat en aquestes per al cas de canvis en la situació epidemiològica. Per això, es considera que ha de prevaldre el principi de precaució i que la relaxació de mesures s'ha de donar de manera progressiva i quan les circumstàncies d'evolució de la pandèmia ho permeten. Així mateix, les mesures es plantegen com una combinació d'accions i sempre se n'ha de valorar la flexibilització de manera conjunta i tenint en compte la seua interrelació.

B. CONSIDERACIONS, PROPÒSIT I OBJECTIUS DEL DOCUMENT

La COVID-19 en la població infantil és una malaltia generalment lleu amb una evolució clínica favorable i els casos greus continuen sent l'excepció. Més enllà del seu impacte directe, la pandèmia de COVID-19 ha afectat la salut física i mental i el benestar d'aquesta població infantil. Altres factors, com la interrupció d'importantes activitats socials i educatives quotidianes o l'impacte sobre la conciliació familiar i laboral han de considerar-se en relació a aquesta població.

Per a l'actualització del protocol, s'han tingut en compte, principalment, les característiques de la població infantil, l'adaptació d'aquesta en funció de l'edat, i els possibles escenaris que es poden donar tenint en compte l'evolució de la vacunació, l'escenari epidemiològic actual i la possible aparició de noves variants.

Així mateix, amb la situació de crisi sanitària i social que vivim, l'acollida de l'alumnat és un aspecte clau que cal cuidar sobretot per a qui es trobe amb situacions de més vulnerabilitat emocional i social, i es tractarà d'evitar que es donen situacions d'estigmatització en relació amb la COVID-19.

Aquestes mesures s'actualitzaran quan siga necessari, si els canvis en la situació epidemiològica ho requereixen o si sorgeix una evidència científica nova.

Propòsit: Adaptar les recomanacions relacionades amb les mesures de protecció i prevenció contra el SARS-CoV-2 per als centres educatius que impartisquen ensenyaments no universitaris en el curs 2021-2022, tant en l'activitat educativa com en els serveis complementaris (menjador i transport escolar).

Objectius

- Crear entorns escolars saludables i segurs en el context de la pandèmia per COVID-19, a través de l'aplicació de mesures de promoció de la salut, protecció i prevenció adaptades a les diferents etapes educatives.
- Afavorir entorns escolars que contribuïsqen a mitigar els efectes de la pandèmia per COVID-19 en la infància i en l'adolescència, així com les desigualtats generades per la crisi sanitària i socioeconòmica derivada.
- Donar suport a la transició cap a una estratègia que dirigisca les actuacions a persones vulnerables.

C. PRINCIPIS BÀSICS DE PREVENCIÓ, HIGIENE I PROMOCIÓ DE LA SALUT CONTRA LA COVID-19 ALS CENTRES EDUCATIUS

Els centres educatius s'han de mantindre oberts durant tot el curs escolar i assegurar els serveis de menjador, així com el suport lectiu a menors amb necessitat específica de suport educatiu, o amb dificultats acadèmiques, o pertanyents a famílies socialment vulnerables, sempre que la situació epidemiològica ho permeta, sobre la base de les indicacions de les autoritats sanitàries.

No obstant això, si es produeixen canvis, l'autoritat sanitària ha de prendre les decisions que considere pertinents en les zones bàsiques de salut que hi corresponguen.

Cada centre ha de tindre un Pla de contingència, que preveja les actuacions que s'han de dur a terme i els mecanismes de coordinació necessaris, realitzat a partir del Pla de contingència que, per als centres docents públics dependents de la Conselleria d'Educació, Cultura i Esport, elabore aquesta Conselleria.

Tots els centres educatius mantindran una persona, **responsable COVID-19**, per als aspectes relacionats amb la COVID-19, que ha d'estar familiaritzada amb tots els documents relacionats amb centres educatius i COVID-19 vigents. Aquesta persona ha d'actuar com a interlocutora amb els serveis sanitaris quan haja de consultar algun assumpte i ha de conèixer els mecanismes de comunicació eficaç que s'hagen establert amb els responsables sanitaris del seu àmbit territorial.

La direcció del centre ha de garantir el compliment dels principis bàsics contra la COVID-19, que tota la comunitat educativa està informada de la implementació d'aquests principis, i que es treballa en la programació d'accions de promoció de la salut per a pal·liar l'impacte de la pandèmia en la infància i l'adolescència.

Les actuacions consensuades per als centres educatius inclouen aplicar mesures de prevenció, higiene i promoció de la salut, mantindre l'educació presencial segons la declaració d'actuacions coordinades en salut pública, mantindre oberts els menjadors durant tot el curs escolar, així com el suport lectiu a menors amb necessitats especials o pertanyents a famílies socialment vulnerables.

Els principis bàsics de prevenció, higiene i promoció de la salut enfront de la COVID-19 als centres educatius s'estructuren en aquests principis:

1. Limitació de contactes
2. Mesures de prevenció personal
3. Neteja i ventilació
4. Actuacions davant símptomes
5. Accions transversals

El coneixement dels principis bàsics de prevenció i la posada en pràctica de mesures coherents en els centres educatius contribuirà al fet que la comunitat escolar (alumnat, professorat, personal d'administració i serveis, mares, pares i tutors i tutores legals) desenvolupen la seua activitat de manera que contribuísca a una protecció adequada contra la transmissió del virus SARS-CoV-2.

C.1. Limitació de contactes

- **S'ha de garantir la presencialitat total per a tots els nivells i etapes del sistema educatiu.**
- De manera general, **no és necessari el manteniment de la distància interpersonal** d'almenys 1,5 metres en les interaccions entre les persones adultes en el centre.
- Així mateix, **no és necessari el manteniment de la distància interpersonal** d'almenys 1,5 metres per part de l'alumnat quan es desplaça per l'interior del centre educatiu.
- **Dins de l'aula** s'estableix una organització de l'alumnat diferent en funció dels ensenyaments cursats, tal com es detalla en els punts T1.1-7 d'aquest document.
- **Es continua recomanant**, en la mesura que siga possible, **la utilització dels espais a l'aire lliure** per a realitzar les activitats, educatives i d'oci, tant dins del centre educatiu com en altres espais fora d'aquest. Alguns exemples que s'han dut a terme aquests mesos són: impartir classes més actives al pati, realitzar activitats d'investigació en un parc pròxim, fer activitats pedagògiques en horts escolars o urbans, utilitzar espai públic cedit per les entitats locals per a realitzar activitats educatives a l'aire lliure, etc.
- **Amb caràcter general, no és necessari mantindre l'entrada i eixida de l'alumnat del centre de manera escalonada, però es continua recomanant altres mesures organitzatives que permeten evitar aglomeracions en les entrades i eixides, com la utilització de diferents portes o d'espais diferenciats.**
- **Les assemblees o reunions presencials en el centre (claustres, consells escolars, reunions de departament, etc.) poden fer-se presencialment sempre que es guarden les mesures vigents sobre higiene de mans, l'ús de la mascareta i la ventilació de les instal·lacions.**
- Els esdeveniments esportius o celebracions que tinguen lloc en els centres educatius s'han de realitzar sempre que es pugui a l'aire lliure i d'acord amb les mateixes condicions que els seus homòlegs en l'àmbit comunitari.
- **Accés de les famílies:**
 - a. **Es permet l'accés de famílies als espais a l'aire lliure del centre educatiu, tant per a l'entrada i eixida de l'alumnat del centre com per a altres activitats, evitant aglomeracions.**
 - b. **En escoles que realitzen activitats pedagògiques amb la participació de les famílies a les aules, s'hi permet l'accés a les famílies per a aquestes activitats, complint sempre les mesures de prevenció i higiene.**
 - c. **S'ha de prioritzar la comunicació amb les famílies per telèfon, correu electrònic, missatges o correu ordinari i s'han de facilitar les gestions telemàtiques. Es permeten reunions de tutoria individual o grupal amb les famílies en espais ben ventilats, complint sempre les mesures de prevenció i higiene.**

- d. Les famílies de l'alumnat i les persones que formen part de les associacions de mares i pares de l'alumnat poden accedir a l'edifici escolar en cas que l'equip directiu ho considere, complint sempre les mesures de prevenció i higiene i d'acord amb el pla de contingència establert pel centre. No obstant això, es recomana que aquestes persones no accedisquen al centre si presenten qualsevol símptoma compatible amb la COVID-19 i, en cap cas poden accedir si tenen infecció activa de COVID-19, encara que siguen asimptomàtiques.
- En relació amb el transport a l'escola:
 - a. Amb la finalitat de limitar els contactes, es recomana a la ciutadania la **priorització del transport actiu** (a peu o amb bicicleta) en rutes segures a l'escola com a opció de mobilitat que millor garanteix la distància interpersonal, la qual és, a més, una opció més saludable i que evita compartir espais tancats. Els centres educatius han de tractar de fomentar rutes segures a l'escola i augmentar espais d'aparcament de bicicleta, en col·laboració amb els ajuntaments.
 - b. En el cas del **transport escolar col·lectiu**, cal aplicar la normativa vigent respecte a mesures preventives contra la COVID-19 per a mitjans de transport. Es poden assignar seients fixos a l'alumnat per a tot el curs escolar, llevat que, segons la situació epidemiològica, les autoritats sanitàries en determinen un ús més restrictiu o més flexible. Les mesures que s'han de seguir per al servei complementari del transport escolar col·lectiu es reflecteixen en l'apartat E.2.
 - En relació amb l'**assistència als centres educatius en xiquets i xiquetes amb una patologia crònica**, l'alumnat que presenta condicions de salut que el fa més vulnerable per a la COVID-19 (com, per exemple, malalties cardiovasculars, diabetis, malalties pulmonars cròniques, càncer, immunodepressió o hipertensió arterial) pot acudir al centre, sempre que la seua condició clínica estiga controlada i ho permeta, i s'han de mantindre les mesures de protecció de manera rigorosa, excepte que hi haja la indicació mèdica de no assistir-hi.

Indicacions generals:

- En general, l'alumnat amb patologies cròniques estables, que no comprometen el seu estat de salut, pot assistir a classes presencials de manera segura, sempre que s'hagen implementat i adaptat les mesures de prevenció i higiene recomanades.
- En el cas de descompensació de la patologia crònica, o aparició d'alguna complicació, no s'aconsella l'assistència a classes presencials fins al restabliment.
- Els xiquets, xiquetes i adolescents que presenten algun dels problemes de salut recollits en la llista de patologies d'especial risc per a COVID-19 (1) podrien quedar exempts de manera transitòria de l'educació presencial si així ho decideixen els progenitors o tutors legals després d'una avaluació individualitzada mèdica i pedagògica i una decisió informada. La patologia que justifique aquesta exempció ha de quedar reflectida pel pediatre especialista de referència en un informe clínic o en un certificat mèdic.

o Davant d'altres situacions particulars del xiquet/a o adolescent (per altres patologies cròniques no recollides en la llista esmentada o altres condicionants de salut) o que puguen donar-se en el seu entorn pròxim, s'aconsella individualitzar cada cas concret, a fi que es puga prendre una decisió educativa adequada.

o En relació amb la justificació d'aquestes situacions:

- Els professionals sanitaris no han de fer justificants sobre l'assistència de l'alumnat al centre educatiu o sobre la no assistència.
- Els progenitors o tutors legals han de presentar un certificat mèdic del professional de referència de la seua patologia crònica greu o d'informes clínics previs en què es reculla algun dels problemes de salut de la llista de patologies d'especial risc per a COVID-19 (1). En el cas que els arguments siguen uns altres, serà la família la responsable de justificar la decisió davant de l'autoritat educativa.

(1) Les indicacions recollides per a patologies concretes estan publicades en el document del Ministeri de Sanitat: *Manejo pediátrico en Atención Primaria de COVID-19*. Disponible en: https://www.mscbs.gob.es/en/profesionales/saludPublica/ccayes/alertasActual/nCov/documentos/Manejo_pediatria_ap.pdf

A continuació, s'exposen i justifiquen les mesures de limitació de contactes per etapa educativa:

T1.1. Educació Infantil de 3-6 anys

L'organització de l'alumnat s'ha d'establir en grups de convivència estable (GCE), d'acord amb la ràtio establida per la normativa vigent en la Comunitat Valenciana.

A aquesta edat, l'única mesura efectiva i recomanable per a la limitació de contactes és el grup de convivència estable, ja que, per a l'adequat desenvolupament, aprenentatge i benestar emocional dels xiquets i xiquetes de 3 a 6 anys és necessària una interacció estreta amb les persones adultes de referència i entre els companys i companyes. Així mateix, no tenen la maduresa suficient per a complir amb efectivitat les mesures de distància o de prevenció personal.

En l'escenari actual es permet la interacció entre grups **de diferents cursos** en activitats a l'aire lliure (patis, activitats esportives, projectes, etc.). D'aquesta manera, es flexibilitza la limitació de contactes.

D'altra banda, aquest nou escenari, juntament amb el fet que un percentatge molt alt del personal docent i no docent i de l'alumnat dels centres educatius estiga vacunat, permet que tant el professorat de suport com el personal de suport a la inclusió puguen intervindre amb normalitat en els grups de convivència estable, mantenint les mesures de prevenció personal establides en el punt C.2 d'aquest document.

De la mateixa manera, en la situació actual es permet la interacció entre alumnat de diferents cursos també a l'interior del centre, sempre que es guarden les mesures vigents sobre higiene de mans, ús de la mascareta i ventilació de les instal·lacions.

T1.2. Educació Primària

L'organització de l'alumnat s'ha d'establir en grups de convivència estable, d'acord amb la ràtio establida per la normativa vigent a la Comunitat Valenciana.

S'ha optat per l'establiment generalitzat de grups de convivència estable en tots els cursos, ja que resulta difícil complir les mesures de distància física de manera adequada a causa de les característiques d'aquestes edats i és recomanable per al desenvolupament, el benestar emocional i l'aprenentatge el fet de possibilitar un nivell d'interacció suficient amb els iguals i amb els seus tutors o tutores.

Tot i que en aquesta etapa la capacitat de transmissió continua sent baixa (especialment en els menors de 10 anys), i la clínica sol ser lleu, és important mantindre les mesures de prevenció personal establides en el punt C.2. d'aquest document.

En l'escenari actual es permet la interacció entre grups **de diferents cursos** en activitats a l'aire lliure (patis, activitats esportives, projectes, etc.). D'aquesta manera es flexibilitza la limitació de **contactes com en la comunitat en general**.

D'altra banda, aquest nou escenari, juntament amb el fet que un percentatge molt alt del personal docent i no docent i de l'alumnat dels centres educatius estiga vacunat, permet que tant el professorat especialista com el personal de suport a la inclusió puguen intervinde amb normalitat en els grups de convivència estable, mantenint les mesures de prevenció personal establides en el punt C.2. d'aquest document.

De la mateixa manera, en la situació actual es permet la interacció entre alumnat de diferents cursos també a l'interior del centre, sempre que es guarden les mesures vigents sobre higiene de mans, ús de la mascareta i ventilació de les instal·lacions.

T1.3. Educació Secundària Obligatòria

En l'ESO, **d'acord amb el que indica l'apartat C.1. (limitació de contactes), tampoc és necessari el manteniment de la distància interpersonal d'almenys 1,2 metres entre l'alumnat.**

La grandària dels grups continua tenint com a màxim les ràtios establides en la normativa aplicable.

En tots els cursos l'atenció educativa per a tot l'alumnat ha de ser presencial total, sense cap mena d'alternança.

La direcció del centre, en col·laboració amb l'equip docent, ha d'organitzar les aules/espais més grans per a situar els grups amb un nombre més gran d'alumnat.

De la mateixa manera, en la situació actual es permet la interacció entre l'alumnat de diferents cursos en activitats a l'aire lliure (patis, activitats esportives, projectes, etc.) **i també a l'interior del centre, sempre que es guarden les mesures vigents sobre higiene de mans, ús de la mascareta i ventilació de les instal·lacions.**

T1.4. Batxillerat

En Batxillerat, **d'acord amb el que indica l'apartat C.1. (limitació de contactes), tampoc és necessari el manteniment de la distància interpersonal d'almenys 1,2 metres entre l'alumnat.**

La grandària dels grups continua tenint com a màxim les ràtios establides en la normativa aplicable.

L'atenció educativa per a tot l'alumnat ha de ser presencial total, sense cap mena d'alternança.

La direcció del centre, en col·laboració amb l'equip docent, ha de continuar utilitzant les aules/espais més grans per a situar els grups amb un nombre més gran d'alumnat.

De la mateixa manera, en la situació actual es permet la interacció entre l'alumnat de diferents cursos en activitats a l'aire lliure (patis, activitats esportives, projectes, etc.) i també a l'interior del centre, sempre que es guarden les mesures vigents sobre higiene de mans, ús de la mascareta i ventilació de les instal·lacions.

L'organització i la justificació de les mesures és similar a les adoptades per a l'ESO.

T1.5. Formació Professional

En els ensenyaments de Formació Professional del sistema educatiu, en tots els nivells, d'acord amb el que indica l'apartat C.1. (limitació de contactes), tampoc és necessari el manteniment de la distància interpersonal d'almenys 1,2 metres entre l'alumnat.

La grandària dels grups ha de tindre com a màxim les ràtios establides en la normativa aplicable.

L'organització i la justificació de les mesures és similar a les adoptades per a l'ESO i el Batxillerat.

Quan siga aplicable, s'han d'adoptar les mesures que corresponguen al seu àmbit professional de referència.

De la mateixa manera, en la situació actual es permet la interacció entre l'alumnat de diferents cursos en activitats a l'aire lliure (patis, activitats esportives, projectes, etc.) i també a l'interior del centre, sempre que es guarden les mesures vigents sobre higiene de mans, ús de la mascareta i ventilació de les instal·lacions.

En les activitats de pràctiques professionals que es programen en el centre, i que requereixen l'assistència de persones alienes al centre educatiu, cal ajustar-se al que disposa la normativa específica i normativa COVID del sector productiu o de prestació de serveis al qual corresponguen les pràctiques.

T1.6. Ensenyaments de règim especial:

Per als ensenyaments artístics i esportius és aplicable el que es preveu per als ensenyaments de Formació Professional i, en el cas dels Ensenyaments Oficials d'Idiomes, el que s'ha indicat per al Batxillerat.

A més, s'han de tindre en compte les mesures específiques relatives a l'ensenyament artístic reglat en conservatoris i centres autoritzats establides, si és el cas, per les autoritats sanitàries.

T1.7. Ensenyaments de Formació de Persones Adultes:

Per als ensenyaments de Formació de Persones Adultes és aplicable el que hi ha previst per als ensenyaments d'ESO, Batxillerat i Formació Professional.

C.2. Mesures de prevenció personal

Les principals mesures de prevenció personal que s'han de realitzar, de manera adequada i divulgar-se de manera activa en la comunitat escolar, contra la COVID-19 i altres infeccions respiratòries són les següents:

- S'ha de realitzar una **higiene de mans de manera freqüent i meticulosa, durant almenys 40 segons amb aigua i sabó preferentment**. Aquesta és la mesura més recomanable i que educativament s'ha de transmetre de manera important tant per l'eficàcia que té en la situació present com perquè suposa un aprenentatge higiènic molt rellevant. Si no és possible llavar-se correctament les mans o complementàriament, es pot utilitzar la desinfecció durant 20 segons amb gel hidroalcohòlic.
- **La higiene de mans s'ha de realitzar, almenys, a l'entrada i l'eixida del centre educatiu, abans i després del pati, de menjar i sempre després d'anar al lavabo i, en tot cas, un mínim de cinc vegades al dia.**

Cartell "Com cal llavar-se les mans". Cartell de l'OMS. Disponible en:

https://www.who.int/gpsc/information_centre/gpsc_lavarse_manos_poster_es.pdf

Vegeu l'exemple d'infografia del Ministeri de Sanitat: "Com he de llavar-me les mans?"

https://www.mscbs.gob.es/profesionales/saludPublica/ccayes/alertasActual/nCov-China/img/PosterA5_HigieneManos.jpg

Duración de todo el procedimiento: 40-60 segundos



0 Mójese las manos con agua;



1 Deposite en la palma de la mano una cantidad de jabón suficiente para cubrir todas las superficies de las manos;



2 Frótese las palmas de las manos entre sí;



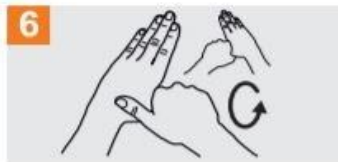
3 Frótese la palma de la mano derecha contra el dorso de la mano izquierda entrelazados los dedos y viceversa;



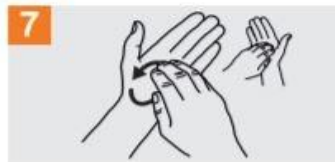
4 Frótese las palmas de las manos entre sí, con los dedos entrelazados;



5 Frótese el dorso de los dedos de una mano con la palma de la mano opuesta, agarrándose los dedos;



6 Frótese con un movimiento de rotación el pulgar izquierdo, atrapándolo con la palma de la mano derecha y viceversa;



7 Frótese la punta de los dedos de la mano derecha contra la palma de la mano izquierda, haciendo un movimiento de rotación y viceversa;



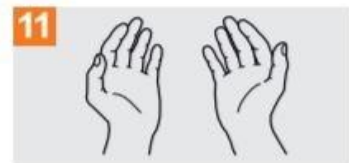
8 Enjuáguese las manos con agua;



9 Séquese con una toalla desechable;



10 Sirvase de la toalla para cerrar el grifo;



11 Sus manos son seguras.



Organización Mundial de la Salud

Seguridad del Paciente

UNA ALIANZA MUNDIAL PARA UNA ATENCIÓN MÁS SEGURA

SAVE LIVES

Clean Your Hands

La Organización Mundial de la Salud ha tomado todas las precauciones razonables para comprobar la información contenida en este documento. Sin embargo, el material publicado se distribuye sin garantía de ningún tipo, ya sea expresa o implícita. Compete al lector la responsabilidad de la interpretación y del uso del material. La Organización Mundial de la Salud no puede ser considerada responsable de los daños que pudieran ocasionar su utilización. La OMS apoya a los Hospitales Universitarios de Ginebra (HUG) en particular a los miembros del Programa de Control de Infecciones, su participación activa en la redacción de este material.

Cartell "Com cal desinfectar-se les mans." Cartell de l'OMS. Disponible en:

https://www.who.int/gpsc/information_centre/gpsc_desinfectmanos_poster_es.pdf?ua=1

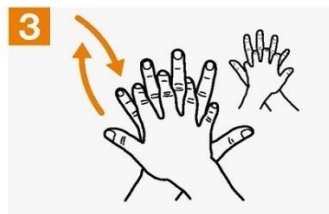
 20 a 30 segundos



Deposite en la palma de la mano una dosis del producto suficiente para cubrir toda la superficie a tratar



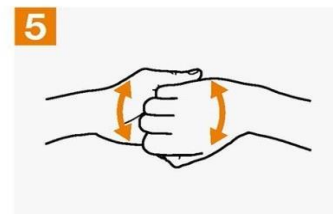
Frótese las palmas de las manos entre sí



Frótese el dorso de una mano con la palma de la otra, entrelazando los dedos y viceversa



Frótese las palmas de las manos entre sí, con los dedos entrelazados



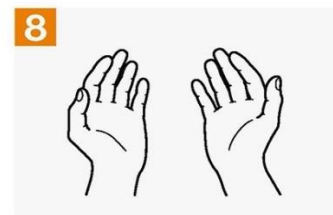
Frótese el dorso de los dedos con la palma de la mano opuesta, con los dedos juntos



Frote, con un movimiento de rotación, el pulgar de una mano atrapándolo con la palma opuesta y viceversa



Frote, con un movimiento de rotación, hacia atrás y hacia delante, los dedos juntos contra la palma opuesta



Las manos ya son seguras

Vegeu la informació d'SPRL de la Generalitat Valenciana: Com cal desinfectar-se les mans?:

http://prevencio.gva.es/documents/161660390/169792761/FPRL_GT_03_06_+Higiene+de+manos_Desinfecci%C3%B3n.pdf/d193f799-a11a-4cf2-bb99-acf726cfb775

Atenció: s'ha de tindre en compte que **quan les mans tenen brutícia visible** el gel hidroalcohòlic no és suficient, i **és necessari usar aigua i sabó**.

- Cal assegurar en tots els lavabos, per a llavar-se les mans correctament, aigua, sabó i paper per a eixugar-les, perquè la neteja de mans es pugui fer de manera freqüent i accessible, així com la disposició en diferents punts del centre de gel hidroalcohòlic per a la desinfecció.
- Per a cada un dels casos anteriors (zona de llavada de mans i dispensadors d'hidrogel) s'ha d'informar mitjançant cartells indicadors de la tècnica correcta d'aquestes mesures (infografies de web del Ministeri o de la Conselleria de Sanitat Universal i Salut Pública).
- És molt important designar una persona en el centre encarregada de supervisar, per a protegir els menors, tant els elements d'higiene en els lavabos com l'hidrogel.
- S'ha d'**evitar tocar-se el nas, els ulls, la boca i la mascareta**, ja que les mans faciliten la transmissió del SARS-CoV-2. Cal mantindre, sempre que siga possible, les portes obertes mitjançant falques i altres sistemes per a evitar el contacte de les persones amb les manetes i els poms.
- En tossir o esternudar, cal no retirar-se la mascareta, i cobrir-se la boca i el nas amb la flexura del colze.
- Per a eliminar secrecions respiratòries s'han d'utilitzar **mocadors d'un sol ús**, que s'han de llançar a una paperera amb bossa i, si pot ser, amb tapa i pedal, i fer una posterior higiene de mans.
- Es poden compartir objectes, tant en l'àmbit d'un GCE com entre GCE o aules del mateix nivell educatiu o diferent (llibres, joguets, pilotes, etc.), assegurant una correcta higiene de mans.
- L'ús de [guants](#) no és recomanable de manera general, però sí en les tasques de neteja.
- En relació amb **l'ús de la mascareta** **es pot aplicar la normativa vigent respecte a mesures preventives contra la COVID-19:**
 - ✓ L'ús de la mascareta és obligatori a partir de primer de Primària **en espais tancats**, amb independència del manteniment de la distància interpersonal o la pertinença a un grup de convivència estable, sense perjudici de les exempcions previstes en l'ordenament jurídic.

- ✓ La mascareta indicada per a població sana és la de tipus higiènica i, sempre que siga possible, reutilitzable, complint amb els requisits essencials establits en l'article 5.1 de l'Ordre CSM/115/20219 (UNE 0064-1:2020, UNE 0064-2:2020, UNE 0065:2020 o UNE-CWA 17553:2020).
- ✓ En espais a l'aire lliure, l'ús de mascareta només és obligatori en els casos específics en què s'organitzen esdeveniments multitudinaris en els quals els assistents estiguen drets o si estan asseguts i no es pot mantindre una distància de seguretat d'almenys 1,5 metres entre persones. Seguint l'OMS, es defineix "esdeveniment multitudinari" com aquell en què el nombre de persones que reuneix és tan elevat que té el potencial de sobrecarregar els sistemes de planificació i resposta sanitària de la comunitat en la qual l'esdeveniment té lloc (<https://www.who.int/news-room/questionsand-answers/item/coronavirus-disease-covid-19-mass-gatherings>).
- ✓ L'ús de mascareta és obligatori en tot el professorat, excepte en activitats a l'aire lliure. La mascareta indicada per a població sana serà la de tipus higiènica i, sempre que siga possible, reutilitzable, complint amb els requisits essencials establits en l'article 5.1 de l'Ordre CSM/115/20219 (UNE 0064-1:2020, UNE 0064-2:2020, UNE 0065:2020 o UNE-CWA 17553:2020), llevat que el Servei de Prevenció de Riscos Laborals indique una altra cosa.
- ✓ L'Ordre CSM/115/2021, d'11 de febrer, per la qual s'estableixen els requisits d'informació i comercialització de mascaretes higièniques, estableix al seu torn les disposicions i requisits que s'han de complir per a les mascaretes higièniques o cobertors facials comunitaris transparents o amb zones transparents destinades a permetre una correcta lectura labial i un reconeixement de tota l'expressió facial. Les mascaretes transparents tenen un paper important per a les persones amb discapacitat auditiva i per a treballar els aspectes d'audició i llenguatge. L'Ordre estableix els criteris per a possibilitar que les mascaretes transparents siguen segures i donen resposta a les necessitats d'accessibilitat.
- ✓ En els casos en què l'alumnat no porte mascareta i no es puga mantindre la distància interpersonal, com passa en Educació Infantil o Educació Especial o en aules d'Educació Especial en centres ordinaris, es pot indicar l'ús per part del professorat de mascareta quirúrgica o autofiltrant, en funció de l'avaluació del risc de cada cas per part del Servei de Prevenció de Riscos laborals.
- ✓ L'ús d'aquesta serà obligatori, a més, en el transport escolar col·lectiu a partir de 6 anys, i recomanable de 3 a 5 anys.

- ✓ Cal explicar l'ús correcte de la mascareta, ja que un mal ús pot comportar més risc de transmissió. S'ha d'utilitzar cobrint nas i mentó, i és molt important que s'ajuste bé a la cara i manipular-la únicament per les tires. **S'ha d'enfortir de manera especial la manipulació correcta de la mascareta en llevar-la i posar-la, i la conservació d'aquesta.**
- ✓ De manera general, no és recomanable que s'use en els casos següents: menors de 3 anys (contraïndicat en menors de 2 anys per risc d'asfíxia); persones amb algun tipus de malaltia o dificultat respiratòria que puga veure's agreujada per l'ús de mascareta; persones que, per situació de discapacitat o dependència, no disposen d'autonomia per a llevar-se la mascareta o bé presenten alteracions de conducta que en facen inviable la utilització; persones que desenvolupen activitats **en les quals l'ús de la mascareta resulte incompatible, conformement a les indicacions de les autoritats sanitàries.**
- ✓ En el cas que hi haja alumnat que no puga usar mascareta per alguna de les exempcions, s'ha d'intensificar la resta de les mesures de prevenció, sense que aquesta situació puga interferir en el dret que té a una educació presencial. En el cas del professorat que no puga usar mascareta per alguna de les exempcions, els Serveis de Prevenció de Riscos Laborals han de fer una avaluació individualitzada.
- ✓ **El centre educatiu ha de tindre una atenció especial a la prevenció de l'estigma enfront de les persones amb vulnerabilitat clínica o familiar que mantinguen l'ús de mascaretes en situacions de no obligatorietat, fomentant el respecte a la diversitat, i enfront de les persones per a les quals no siga recomanable usar-les o n'estiguen exemptes d'acord amb la normativa que regula l'ús de la mascareta.**
- ✓ El centre ha de comptar amb mascaretes quirúrgiques per a utilitzar en el cas que algú inicié símptomes, mentre s'activa l'aïllament d'aquest i l'aplicació del protocol de gestió de casos. A més, ha de comptar amb mascaretes higièniques per al professorat i, en cas de necessitat, per a l'alumnat (oblit, deterioració o altres contingències) i mascaretes FFP2 sense vàlvula per a contingències en l'espai COVID-19.
- ✓ A l'alumnat a partir de primer de Primària que acudisca al centre sense mascareta sense que conste una justificació del fet que és susceptible de complir alguna de les exempcions previstes en l'ordenament jurídic, s'ha de fer un requeriment a la família o als representants legals perquè la utilitze o perquè presente la documentació que justifique la seua no utilització. En el cas que no es faça, no se li ha de permetre l'entrada al centre i s'ha de donar trasllat d'aquesta situació a la comissió d'absentisme corresponent perquè s'adopten les mesures que es consideren.

"Recomendaciones para el uso de mascarillas" Infografia Generalitat Valenciana
<http://coronavirus.san.gva.es/documents/469630/541834/AF+FLYER+ONLINE+SANIDAD+CAST.pdf/22735ebe-ee00-06d6-3b98-97320d46a4c6?t=1587318400280>

"Com utilitzar una mascareta de manera segura. Què has de fer." Vídeo Ministeri de Sanitat: Disponible en: <https://www.youtube.com/watch?v=aCPY6ROpAul>

“Uso de mascarillas higiénicas en población general” Infografía del Ministerio de Sanitat
https://www.mscbs.gob.es/profesionales/saludPublica/ccayes/alertasActual/nCov-China/documentos/COVID19_Mascarillas_higienicas_poblacion_general.pdf

C.3. Neteja, desinfecció i ventilació del centre

Cada centre ha de disposar d'un protocol de neteja i desinfecció adaptat a les seues característiques i horaris.

C.3.1. Neteja i desinfecció d'instal·lacions (freqüència, superfícies que cal desinfectar, etc.)

- Cal arbitrar la neteja i la desinfecció de les instal·lacions, almenys, una vegada al dia, i intensificar la neteja, especialment en els lavabos i en les superfícies que s'usen més.
- S'ha d'insistir especialment en superfícies, poms de les portes, taules d'ús comú (biblioteques, etc.), telèfons, ratolins d'ordinador i altres utensilis d'ús compartit.
- Les aplicacions dels llums, botons d'ascensors, baranes i passamans són també objecte d'atenció i neteja, a més de recomanar, en la mesura que siga possible, la precaució corresponent quan s'utilitzen.
- Per a fer-ho, poden usar-se detergents habituals o lleixiu d'ús domèstic diluït en aigua, i extremar-se les mesures de protecció del personal de neteja als agents químics. Aquests virus s'inactiven després de pocs minuts de contacte amb desinfectants comuns com la dilució preparada recentment de lleixiu (concentració de clor 1 g/L, preparada amb dilució 1:50 d'un lleixiu de concentració 40-50 g/L). Es poden utilitzar els viricides autoritzats.

Vegeu el document del Ministeri de Sanitat:

https://www.mscbs.gob.es/en/profesionales/saludPublica/ccayes/alertasActual/nCov-China/documentos/Listado_virucidas.pdf

- En el cas que s'establisquen torns a les aules, el menjador o altres espais, s'haurà d'indicar la neteja, desinfecció i ventilació entre torn i torn.
- Així mateix, s'ha de realitzar una neteja i una desinfecció dels llocs de treball compartits, en cada canvi de torn i en finalitzar la jornada, amb una atenció especial al mobiliari i altres elements susceptibles de manipulació, sobretot en els utilitzats per més d'un treballador. En acabar d'utilitzar un ordinador d'ús compartit, s'ha de desinfectar la superfície del teclat, del ratolí i de la pantalla.
- Després de cada neteja i desinfecció, els materials emprats i els equips de protecció utilitzats s'han de rebutjar de manera segura i s'ha de procedir, posteriorment, a la llavada de mans.
- S'ha de vigilar la neteja de papereres, de manera que queden netes i amb els materials recollits, amb la finalitat d'evitar qualsevol contacte accidental.
- La neteja i desinfecció de tallers, laboratoris i altres espais singulars utilitzats per a pràctiques en l'àmbit de la Formació Professional ha d'atendre la normativa específica del sector productiu o de prestació de serveis de què es tracte en matèria de neteja, desinfecció, desinsectació i altres de salut ambiental, així com les específiques establides per a la prevenció del contagi del SARS-CoV-2.
- En el cas que s'use roba específica per a les activitats en el centre docent (pitets, bates i altres) es recomana que es netegen diàriament.

C.3.2. Mantindre un ambient sa en les instal·lacions: ventilació

La nova evidència sobre la transmissió del SARS-CoV-2 per aerosols fa necessari emfatitzar la **importància de la ventilació** i reforçar algunes recomanacions relacionades. **La ventilació és una de les mesures de més efectivitat.**

- Cal reforçar la neteja dels filtres d'aire i augmentar la ventilació dels sistemes de climatització. No es recomana utilitzar ventiladors.
- La ventilació natural és l'opció preferent. S'ha d'assegurar una ventilació encreuada de manera permanent, amb obertura de portes i/o finestres oposades o almenys en costats diferents de la sala, per a afavorir la circulació d'aire i garantir una passada eficaç per tot l'espai. És més recomanable repartir els punts d'obertura de portes i finestres que concentrar l'obertura en un sol punt. Cal ventilar amb freqüència les instal·lacions del centre, si pot ser, de manera permanent, o almenys 15 minuts a l'inici i al final de la jornada, durant el pati, i sempre que siga possible entre classes, i garantir, a més, una bona ventilació en els corredors; i amb les mesures de prevenció d'accidents necessàries. El temps de ventilació esmentat de 15 minuts és orientatiu i s'ha d'adaptar a les condicions i característiques de cada aula.
- Si la ventilació natural no és suficient, es pot utilitzar ventilació forçada (mecànica), però s'ha d'augmentar el subministrament d'aire exterior i disminuir la fracció d'aire recirculat al màxim, amb la finalitat d'obtenir una renovació d'aire adequada. Aquests sistemes són els mateixos utilitzats per a la climatització i funcionen augmentant la renovació d'aire interior amb l'aire exterior. Els equips de ventilació forçada han d'estar ben instal·lats i cal garantir-ne un manteniment adequat.
- Únicament si no és possible aconseguir la ventilació adequada mitjançant ventilació natural o mecànica, es podrien utilitzar filtres o purificadors d'aire (dotats amb filtres HEPA). Com a alternativa, es pot valorar l'ús d'altres espais (aules o sales del centre educatiu, o municipals). Si és imprescindible la utilització de filtres d'aire, han de tindre l'eficàcia que assegure el cabal d'aire recomanat, i s'ha de rebre assessorament tècnic sobre la ubicació i per al manteniment.
- Si un professional presta assistència en el mateix espai amb diferents alumnes de manera consecutiva (fisioterapeuta, logopeda, infermeria, etc.), cal desinfectar les superfícies utilitzades i ventilar la sala almenys 5 minuts després de cada sessió o en funció dels paràmetres esmentats que garantisquen una ventilació adequada.
- En el cas que es programen activitats que augmenten l'emissió d'aerosols com ara cridar o cantar, es recomana que es facen, sempre que siga possible, a l'exterior i, si no és possible, s'ha de garantir una adequada ventilació, mantindre la distància i l'ús adequat de la mascareta. Atés que la realització d'exercici físic també augmenta l'emissió d'aerosols, s'ha de promoure fer les classes d'educació física en espais exteriors. En el cas que es facen en interiors és especialment important usar adequadament la mascareta, augmentar la distància i intensificar la ventilació.

C.3.3 Gestió de residus

- Es recomana que els mocadors d'un sol ús que el personal i l'alumnat empen per a eixugar-se les mans o per al compliment de les mesures d'higiene respiratòria es rebutgen en papereres amb bossa i, si pot ser, amb tapa i pedal.

- Tot material d'higiene personal (mascaretes, guants, etc.) s'ha de depositar en la fracció resta (agrupació de residus d'origen domèstic que s'obté una vegada efectuades les recollides separades).
- En el cas que un alumne/a o una persona treballadora presente símptomes mentre es trobe al centre educatiu, caldrà aïllar la paperera o contenidor on haja depositat mocadors o altres productes usats en l'espai d'ús individual on se l'haja aïllat. La bossa de fem s'ha d'extraure i col·locar en una segona bossa de fem, amb tanca, per a depositar-la en la fracció resta.

C.4. Actuacions davant símptomes

En l'àmbit educatiu no s'establirà cap actuació ni mesures específiques dirigides a casos o contactes diferents a les establides per a la comunitat en general.

- **La direcció dels centres educatius mantindrà una persona responsable COVID-19 en el centre educatiu, que té les funcions de:**
 - Vetlar pel compliment de les normes establides en els centres educatius per a la protecció i la prevenció referent a COVID-19.
 - La **coordinació i la comunicació** amb el centre de salut d'atenció primària de referència, amb el centre de salut pública i amb les famílies de l'alumnat.
 - Contactar amb la família o tutor/a legal per a comunicar l'aparició de símptomes de sospita i perquè hi vagen a recollir l'alumne o alumna.
- Tots els centres educatius han de tindre habilitat un "**espai COVID-19**" per a possibilitar l'aïllament de qualsevol persona que inicié símptomes respiratoris i estiga a l'espera del seu trasllat i informació a la família.
- En el **supòsit de sospita, per començar a tindre símptomes al centre**, s'ha de col·locar mascareta quirúrgica sempre que la persona tinga sis anys o més, i se li portarà a l'espai COVID-19. La persona adulta, llevat que siga persona vulnerable, que haja detectat el cas, serà qui es quede amb l'alumne o l'alumna fins que un familiar o tutor/a vaja a recollir-lo
- **Es contactarà amb la família o tutors legals, en cas que la persona afectada siga menor d'edat, perquè acudisquen a recollir-la.**
- **En cas de presentar símptomes de gravetat o dificultat respiratòria es cridarà al 112.**
- **Es mantindran les estructures de comunicació entre els centres educatius i els centres de salut pública.**

C.5. Accions transversals

- ✓ Els equips directius han d'organitzar l'activitat quotidiana dels **recursos humans** del centre.
 - Han d'informar els treballadors i treballadores sobre els riscos de contagi i propagació del coronavirus, amb especial atenció a les vies de transmissió i les mesures de prevenció i protecció adoptades en el centre.
 - Facilitaran a les persones treballadores el nom i dades de contacte del Servei de Prevenció de Riscos Laborals que tenen assignat.
- ✓ Es recomana realitzar la reorganització dels espais del centre per a un major aprofitament.
 - Fomentar les activitats a l'aire lliure.
 - Valorar la redistribució dels espais interiors útils per a ampliar el nombre d'aules.
 - Estudiar la compartimentació de grups.
 - Utilitzar altres espais públics de manera coordinada amb les entitats locals.
- ✓ Les administracions educatives han de proveir els centres educatius dels **mitjans** perquè el seu personal dispose d'equips de protecció adequats per a la realització de les seues funcions. Així mateix, s'ha d'assegurar la disponibilitat en tot moment del **material** necessari per al compliment de les mesures de prevenció i higiene.
- ✓ Els equips educatius han d'establir els **mecanismes de coordinació** al seu abast i reforçar el treball intersectorial a escala local i la coordinació entre nivells de l'Administració per a possibilitar solucions col·laboratives, per a facilitar la comunicació en la gestió de possibles casos o brots i per a donar atenció a les situacions de vulnerabilitat social en aquest context. Els i les responsables COVID dels centres educatius poden exercir un paper important en aquestes tasques.
- ✓ S'ha de promoure **l'escolta activa i la participació** de les associacions de mares, pares i famílies per a facilitar la comunicació de la informació i una implementació adequada de les mesures. S'ha de facilitar la participació en el disseny, la mediació i l'educació entre iguals en la implementació de les mesures de prevenció, higiene i promoció de salut a l'escola i en la comunitat.
- ✓ S'ha d'establir un **canal comunicatiu efectiu** entre el sector salut i tota la comunitat educativa per a transmetre informació rellevant, protocols d'actuació i les mesures de prevenció, higiene i promoció de salut.
- ✓ S'han de dissenyar i implementar activitats d'informació i formació sobre la COVID-19 i les mesures de protecció, prevenció i promoció de salut a l'alumnat i a tota la comunitat educativa, incloses les famílies.
- ✓ Els continguts bàsics d'aquestes accions han d'abordar: els símptomes de la malaltia, com actuar davant de l'aparició de símptomes, mesures de distància interpersonal, higiene de mans i altres mesures de prevenció personal, ús adequat de mascareta, interacció entre els éssers humans i l'entorn, foment de la corresponsabilitat en la salut pròpia i en la dels altres i la prevenció de l'estigma.
- ✓ S'ha de realitzar un recordatori a l'inici del matí sobre les mesures bàsiques fins que la comunitat escolar assumisca les noves rutines. L'alumnat ha de rebre educació per a la salut per a possibilitar una higiene correcta de mans i una higiene respiratòria i l'ús adequat de la mascareta.

La Conselleria d'Educació, Cultura i Esports, a través de la Subdirecció General de Formació del Professorat, convoca diferents cursos sobre COVID-19:

<http://cefire.edu.gva.es/sfp/index.php?>

[idioma=va=seccion=ediciones&filtro_titulo=EDUSALUT&filtro_ambito=&filtro_nivel=&filtro_estado=](http://cefire.edu.gva.es/sfp/index.php?idioma=va=seccion=ediciones&filtro_titulo=EDUSALUT&filtro_ambito=&filtro_nivel=&filtro_estado=)

Preguntes i respostes sobre el nou coronavirus (COVID-19). Ministeri de Sanitat
https://www.mscbs.gob.es/profesionales/saludPublica/ccayes/alertasActual/nCov/documentos/2020_08_11_Preguntas_respuestas_2019-nCoV-2.pdf

- ✓ Els centres educatius tenen un paper important en l'objectiu d'**abordar i mitigar les repercussions negatives de la crisi per COVID-19** en la salut física i el benestar emocional de l'alumnat. Donats els efectes de la pandèmia en la infància i l'adolescència aquestes accions haurien d'intensificar-se en el curs 2021-2022, establir-se quatre eixos comportamentals d'especial atenció: activitat física i reducció del sedentarisme, alimentació saludable, benestar emocional i foment de vincles i, ús adequat de pantalles i tecnologia de la informació i comunicació (TIC).
- ✓ Tant en la planificació de l'inici de curs com en el pla de contingència, s'ha de prestar una atenció especial a **treballar per l'equitat** per a disminuir les diferències d'aprenentatge i salut entre les persones més desfavorides. Per a fer-ho s'han d'atendre **les necessitats dels grups que presenten vulnerabilitat social** (risc de pobresa i exclusió, mates de violència, migrants no acompanyats, refugiats o pertanyents a col·lectius o ètnies minoritàries o estigmatitzades), situacions d'especial necessitat (persones amb discapacitat o necessitats especials) i famílies amb problemes de conciliació horària.

D. MESURES ESPECÍFIQUES PER A EDUCACIÓ ESPECIAL I PER A EDUCACIÓ INFANTIL

Tant en Educació Especial com en Educació Infantil, s'han d'aplicar les mesures previstes organitzant grups de convivència estable formats pel respectiu alumnat i professorat i limitant la interacció entre grups.

En el cas del personal d'Educació Infantil i d'Educació Especial, tant en centres ordinaris, com en aules específiques en centres ordinaris i en centres específics d'Educació Especial, al qual, després d'una avaluació del risc, se li indique l'ús de mascaretes quirúrgiques o autofiltrants, el centre ha facilitar-los aquestes mascaretes.

No obstant això, es plantegen algunes mesures addicionals per a cada un d'aquests àmbits:

D.1. Educació Especial

L'alumnat amb necessitats educatives especials es pot veure més afectat per la virtualitat i les interrupcions de classes, i es considera un col·lectiu prioritari per a la presencialitat a l'aula. Així mateix, pot tindre dificultats d'adhesió tant a la distància física interpersonal com a altres mesures de prevenció. Les mesures en aquests casos han de ser flexibles i adaptades per a satisfer les necessitats de cada xiquet/a, i poden requerir solucions individualitzades alternatives. Pot ser necessari implementar mesures addicionals per al personal que garantisquen una seguretat òptima. És convenient, en la mesura que siga possible, considerar la capacitat de participació de l'alumnat i de les famílies en les decisions que els afecten.

- Organització de les unitats específiques i dels grups en els centres d'Educació Especial:

- Els centres d'Educació Especial s'han d'organitzar per tutories i, a més, han de crear «nuclis de convivència» per etapes o segons el criteri que establisca la direcció de cada centre. L'alumnat d'un mateix nucli de convivència pot compartir: activitats en grup, pati, menjador, etc. El nombre total d'alumnes per nucli de convivència ha de ser, aproximadament, de 20 persones.
 - Els centres que tenen més d'un o d'una fisioterapeuta han d'assignar, a cada professional, alumnat d'un mateix nucli de convivència. En els centres que tenen un únic fisioterapeuta, aquest ha d'atendre tot l'alumnat designat. El personal educador d'Educació Especial compartit amb diversos grups ha de realitzar les seues funcions de manera fixa, en els agrupaments que es determine, d'un mateix nucli de convivència.
 - Els i les mestres de Pedagogia Terapèutica de suport i els i les mestres d'Audició i Llenguatge han de realitzar la seua intervenció sempre amb l'alumnat d'aquest nucli de convivència.
 - Les unitats específiques d'Educació Especial en centres ordinaris s'han de configurar com un grup de convivència estable i les ha d'atendre el personal específic que està adscrit a les unitats esmentades. Si l'equip educatiu ho considera adequat, pot determinar si l'alumnat d'aquestes unitats forma part del grup estable de la unitat específica o, si és el cas, del grup estable de l'aula ordinària, tenint en compte els recursos personals de què disposen. En funció del grup estable de convivència que es determine, es pot:
 - a) Si es determina la participació d'alumnat en el grup estable de convivència de l'aula ordinària i l'organització de la unitat ho permet, el personal de la unitat específica que no assumeix la tutoria pot oferir suport directe a l'alumnat dins o fora de l'aula ordinària, sempre que es puga garantir la distància mínima interpersonal i l'ús de mascareta. En aquest cas, el personal no ha de formar part del grup estable de convivència de la unitat i s'ha de regir per les mateixes condicions establides per a la resta del personal especialista.
 - b) Si s'acorda que el grup estable siga la unitat específica, l'alumnat pot participar en les activitats del grup de referència, establides en el seu PAP (pla d'actuació personalitzat) sempre que es tinguen en compte les mesures de prevenció establides amb caràcter general i es prioritze l'activitat a l'aire lliure.
- Limitació de contactes
 - S'ha d'organitzar l'entrada i l'eixida de manera que un membre del personal acompanye cada alumne/a a la seua aula de referència, si no és autònom/a per a anar-hi sol/a.
 - S'ha d'assignar un lavabo per cada 1-2 grups, si és possible. Si no, se n'ha d'intensificar la neteja i la desinfecció.

- Quan s'hagen de produir desplaçaments pel centre educatiu, cal comptar amb un horari i una organització que possibiliten que els grups no coincidisquen alhora en els desplaçaments.
 - De la mateixa manera, en la situació actual es permet la interacció entre alumnat de diferents cursos a l'aire lliure, però també a l'interior del centre, sempre que es guarden les mesures vigents sobre higiene de mans, ús de la mascareta i ventilació de les instal·lacions.
- Mesures de prevenció personal
 - Es recomana intensificar la higiene de mans (amb aigua i sabó) i assegurar els moments següents: quan s'arriba al centre educatiu, després d'esternudar o mocar-se, quan es canvia d'espai o d'activitat, abans i després de menjar, després d'anar al lavabo i sempre que hi haja brutícia visible.
 - Es recomana evitar la utilització de gel hidroalcohòlic en xiquets i xiquetes que es fiquen les mans a la boca sovint. Cal tindre precaució de no deixar-ho accessible sense supervisió.
 - És important consolar els xiquets i xiquetes i pot ser freqüent la necessitat de tindre'ls al braç o tindre una interacció pròxima amb ells i elles per atendre'ls adequadament. Quan se'ls agafa al braç o és necessària una interacció estreta amb ells, la persona cuidadora pot portar mascareta higiènica.
 - En els casos en què l'alumnat no porte mascareta i no es puga mantindre la distància interpersonal, caldrà indicar l'ús per part del professorat de mascareta quirúrgica o autofiltrant, en funció de l'avaluació del risc de cada cas per part del Servei de Prevenció de Riscos Laborals.
 - No es recomana l'ús de mascareta en el centre educatiu ni per a menors de tres anys (és contraindicat en menors de 2 anys, per risc d'asfíxia), ni en persones amb discapacitat o amb situació de dependència que els impedisca ser autònomes per a llevar-se la mascareta o persones que presenten alteracions de conducta que en facen inviable utilitzar-la adequadament.
 - Neteja i ventilació del centre
 - S'han d'utilitzar objectes i joguets que es puguen netejar o desinfectar de manera senzilla. Si s'utilitzen peluixos o joguets de tela, s'han de poder llavar a alta temperatura.
 - Els xiquets i xiquetes no han de fer ús ni estar a prop de productes de neteja i desinfecció. El personal ha de garantir que hi haja una ventilació adequada en utilitzar aquests productes per a evitar la inhalació de vapors tòxics.
 - Atés que la ventilació és una de les mesures més eficaces per a minimitzar-ne la transmissió, i que es recomana ventilar sovint mínim tres vegades al llarg de la jornada escolar, cal tindre una precaució especial en aquests grups d'alumnes per a evitar accidents.

- Consulteu el punt **C.3.2. Mantindre un ambient sa en les instal·lacions: ventilació.**

D.2. Educació Infantil

En la població de 0 a 6 anys és difícil assegurar les mesures preventives. No obstant això, l'evidència científica sembla indicar una capacitat inferior d'infectar-se i de transmetre el coronavirus. Els xiquets i xiquetes d'aquestes edats tenen més necessitat de contacte pròxim amb altres persones i iguals, i també de rebre una estimulació adequada que permeta un adequat desenvolupament psicoafectiu, cognitiu, motor i de l'esfera social. A aquest valor pedagògic intrínsec, se suma l'oportunitat que brinda l'Educació Infantil de detectar i compensar possibles manques d'estimulació en les famílies, i també d'oferir un recurs inclusiu que permeta mitigar efectes adversos de les desigualtats i la pobresa infantil, juntament amb altres sectors. Per això, la població infantil de 0 a 6 anys es considera prioritària a l'hora de mantindre la presencialitat en els centres educatius.

En Educació Infantil s'han d'aplicar les mesures de limitació de contactes, prevenció personal, neteja i ventilació del centre previstes en Educació Especial i, a més:

- Tots els grups d'alumnes d'Educació Infantil s'han de configurar obligatòriament com a grups de convivència estable (GCE).
- Ja que l'alumnat no porta mascareta i no es pot respectar la distància, es podria indicar l'ús per part del professorat de mascareta quirúrgica o autofiltrant, en funció de l'avaluació del risc de cada cas per part del Servei de Prevenció de Riscos Laborals.
- Per a les migdiades, es recomana col·locar els matalafets intercalant la direcció en què es col·loquen els alumnes (cap i peus en diferent direcció). Cal canviar diàriament els llençols o els coixins o que cadascú utilitze els seus i canviar-los, almenys, setmanalment, i sempre que estiguen bruts.
- Després del canvi de bolquer, cal desinfectar el canviador entre l'alumnat o utilitzar un canviador personal per a cadascun d'ells i elles.
- Quan calga, cada alumne i alumna haurà de portar al centre, en una bossa individual, el seu propi material net (xuplò, plat, got, pitet, roba de recanvi i calçat d'ús exclusiu per a l'activitat a l'escola).
- És important consolar els bebés i xiquets i xiquetes que ploren o estiguen tristos o amb ansietat. A l'hora d'agafar-los en braços, llavar-los o alimentar-los es recomana augmentar la protecció, en la mesura que siga possible, mitjançant: llavada de mans freqüent; llavada de les parts que hagen estat en contacte amb líquids corporals; evitar tocar-se els ulls; canviar sempre que siga possible la roba tacada per líquids corporals i, realitzar la llavada de mans abans i després de manipular aliments o ajudar a menjar.
- Incorporar la rutina de la llavada de mans en les activitats pedagògiques. Es poden utilitzar com a suport cartells visuals que ajuden a recordar el procés.
- Durant el període d'incorporació progressiva en el centre del nou alumnat d'Educació Infantil no està permesa la participació i la col·laboració dels progenitors i progenitores dins de l'aula.

E. ACTIVITATS EXTRAESCOLARS I COMPLEMENTÀRIES I SERVEIS COMPLEMENTARIS DE TRANSPORT ESCOLAR COL·LECTIU I MENJADORS ESCOLARS

E.1. "Escola matinerà" i altres activitats al centre

Per a les activitats extraescolars i complementàries s'han de mantindre, de manera general, les mesures de protecció, prevenció i protecció següents:

- El programa anual d'activitats complementàries i extraescolars del curs 2021-2022 s'ha d'ajustar a l'evolució de la pandèmia de la COVID-19.
- **No és necessari mantindre la distància interpersonal entre l'alumnat participant encara que forme part de diferents grups de convivència estable, però han de guardar les mesures vigents sobre higiene de mans, ús de la mascareta i ventilació de les instal·lacions.**
- Es recomana mantindre en la mesura que siga possible els GCE a l'hora de realitzar les activitats.
- **No és necessari que l'entrada i eixida de l'alumnat en aquestes activitats es realitze de manera escalonada**, però es continua recomanant la utilització de diferents portes o d'espais diferenciats en aquestes activitats amb l'objectiu d'evitar contactes innecessaris i massificació en accessos, especialment si hi ha diferents grups alhora.
- S'han de prioritzar activitats a l'aire lliure per al desenvolupament d'aquesta mena d'activitats.
- Respecte a l'ús de mascaretes, caldrà ajustar-se al que disposa l'apartat corresponent d'aquest protocol.
- Si s'organitza un desdèjuni o berenar, s'ha de fer, si pot ser, a l'aire lliure, per GCE i garantint l'adequada ventilació en tot moment.
- Es poden compartir els objectes necessaris per a la realització de l'activitat extraescolar (pilotes, fitxes d'escacs, cintes, etc.) i realitzar, abans i després de l'activitat, higiene de mans i neteja dels materials entre canvis de grups.
- Les entitats que oferisquen activitats extraescolars en centres educatius han d'aplicar el Protocol de mesures de prevenció i higiene sanitàries en les activitats extraescolars que hagen establert les autoritats sanitàries.

E.2. Actes i celebracions en centres educatius

En la realització d'aquestes activitats s'han d'adoptar les mesures necessàries per a evitar la generació de riscos de propagació de la malaltia COVID-19, així com l'exposició a aquests riscos. Aquest deure de cautela i protecció és igualment exigible a les persones i entitats titulars de qualsevol activitat o servei. Per això, s'ha de vetllar perquè es complisquen les mesures generals establides contra la pandèmia de coronavirus, especialment:

- S'han de programar entrades i eixides escalonades per a evitar aglomeracions.
- **Es recomana que l'acte que es realitze al recinte escolar se celebre a l'aire lliure i, en qualsevol cas, s'ha d'assegurar una ventilació adequada.**
- En les instal·lacions on es desenvolupen les activitats no s'ha de superar l'aforament previst en la normativa vigent en relació amb la COVID-19 segons el tipus d'esdeveniments.

- **En interiors: ús obligatori de mascareta de totes les persones participants** de 6 anys i més , excepte en els supòsits que estableix la normativa.
- **En espais a l'aire lliure, l'ús de mascareta només és obligatori en els casos específics en què s'organitzen esdeveniments multitudinaris en els quals els assistents estiguen drets o si estan asseguts i no es pot mantindre una distància de seguretat d'almenys 1,5 metres entre persones. Seguint l'OMS, es defineix "esdeveniment multitudinari" com aquell en què el nombre de persones que reuneix és tan elevat que té el potencial de sobrecarregar els sistemes de planificació i resposta sanitària de la comunitat en la qual l'esdeveniment té lloc (<https://www.who.int/news-room/questionsand-answers/item/coronavirus-disease-covid-19-mass-gatherings>).**
- S'han de procurar els mitjans perquè hi haja una eficient higiene de mans.
- S'han de **recordar, a l'inici i en el seguiment de l'acte, les normes bàsiques que cal mantindre en tot moment.**
- La realització de parlaments o intervencions ha de complir, en qualsevol cas, el manteniment de les normes de desinfecció dels elements d'ús comú utilitzats (micròfons, faristols o altres). Poden prescindir de la mascareta **els oradors que intervinguen** en llocs tancats d'ús públic, **durant l'ús de la paraula**, per a la qual cosa han de mantindre, almenys, la distància de seguretat interpersonal.
- La pujada i baixada d'entrimats, escenaris i espais similars han d'estar senyalitzades i s'han de fer de manera diferenciada.
- Les activitats que impliquen consum d'aliments o begudes han de complir amb les mesures pròpies dels establiments d'hostaleria i restauració vigents en el moment de la celebració.

E.3. Servei de transport escolar col·lectiu

De manera general, cal mantindre les mesures de protecció i prevenció següents:

- **Ús de mascaretes.** En el transport escolar col·lectiu serà obligatori l'ús de mascareta per a l'alumnat que curse ensenyaments a partir de 1r de Primària, sense perjudici de les exempcions previstes en l'ordenament jurídic. Es recomana que el servei de transport, en coordinació amb el centre educatiu, dispose de mascaretes per a proporcionar-les a l'alumnat en cas necessari (oblit, deterioració, caiguda a terra, etc.).

En les circumstàncies en què **les persones presenten algun tipus de dificultat respiratòria** que es puga veure agreujada per l'ús de mascareta, en les quals l'ús de mascareta resulte contraindicat per motius de salut degudament justificats, o que per la seua situació de discapacitat o dependència presenten alteracions de conducta que fan inviable la seua utilització o altres causes de força major o de necessitat, es poden habilitar les primeres files del vehicle, mantenint la distància de seguretat entre seients o facilitar qualsevol altre mecanisme que resulte viable (mampares i altres).

- **Assignació de seients.** Es poden assignar seients fixos a l'alumnat per a tot el curs escolar, llevat que, segons la situació epidemiològica, les autoritats sanitàries en determinen un ús més restrictiu o més flexible. S'ha d'organitzar la distribució de l'alumnat dins del transport i limitar les interaccions físiques, prestant una atenció especial a l'habilitació d'espais per a persones amb discapacitat. L'assignació de seients ha de quedar-se reflectida en un document per part de la persona acompanyant del servei i mantindre's durant tot el curs acadèmic, llevat que, sobre la base de la situació epidemiològica, les autoritats sanitàries determinen un ús més restrictiu d'aquest. L'alumnat que utilitze el transport ha d'esperar-se en les parades, mantindre la distància física i en ordre per a accedir al vehicle en fila i per la porta de davant. Es reserva l'inici de la cua a les persones que ocupen els seients de darrere. La baixada s'ha de fer en l'ordre invers, sense aglomeracions i evitant contactes.

S'han de coordinar els horaris de les rutes i els centres escolars, per a optimitzar el temps en les entrades i les eixides del centre.

- **Neteja, desinfecció i ventilació en els vehicles.** Els i les alumnes, abans de pujar i baixar del vehicle, han de desinfectar-se les mans amb gel hidroalcohòlic. L'empresa ha de disposar de gel hidroalcohòlic, en coordinació amb el centre educatiu, encarregar-se de dur a terme les mesures de seguretat, neteja, ventilació i desinfecció del vehicle, entre torns o rutes, i seguir la normativa vigent pel que fa a l'ús dels productes autoritzats per les autoritats sanitàries.

En el supòsit que s'haja notificat algun cas de COVID-19 en una persona usuària del servei, l'empresa ha d'aplicar les mesures de desinfecció, segons la normativa vigent.

E.4. Servei de menjador escolar

- Abans de procedir a menjar, cal **llavar-se les mans correctament amb aigua i sabó**. Aquesta maniobra s'ha de repetir quan s'acabe de menjar. Tenint en compte que llavar-se les mans és la maniobra més important de prevenció.
- A més, s'ha de posar a la disposició de l'alumnat, dispensadors de gel hidroalcohòlic o desinfectant amb activitat viricida autoritzats i registrats pel Ministeri de Sanitat, per si és necessari.
- El personal de menjador ha de recordar, reforçar i supervisar el missatge de **no compartir aliments, estris, ni begudes**.
- En el menjador escolar ha d'haver-hi **cartells informatius** sobre les **normes** per als usuaris i usuàries i recordatoris de **mesures d'higiene personal** (etiqueta respiratòria, llavada de mans, distanciament i ús de mascaretes).
- S'han d'assignar llocs fixos durant tot l'any per a l'alumnat i garantir l'estanquitat en el cas dels grups de convivència estable. **Quan en el mateix torn de menjador participe més d'un grup de convivència estable, ja no és necessari, encara que sí que és recomanable, mantindre la distància interpersonal entre els grups.**

L'hora de dinar suposa diferents reptes, atés que les mascaretes no es poden usar mentre es menja i els menjadors de molts centres solen estar molt concorreguts.

Per a fer-ho es proposa:

- Utilització del menjador escolar.

- En la mesura que siga possible, cal marcar i/o senyalitzar circuits d'entrada i eixida i llocs d'espera previs al servei. És obligatori portar mascareta en els circuits d'entrada i eixida del menjador o en els locals on es menja.
- En el menjador escolar, s'han de mantindre safates cobertes que han de recollir els i les comensals sota la supervisió d'un monitor o monitora. Si no estan cobertes, les safates les ha de dispensar i recollir una única persona.
- En qualsevol cas, s'han de diferenciar clarament les safates que tenen com a destinació els comensals amb al·lèrgia i intolerància alimentària. Aquestes s'han d'etiquetar clarament amb indicació del contingut de les substàncies que provoquen al·lèrgies o intoleràncies i a qui estan destinades.
- Si l'elaboració i/o el servei d'àpats està a càrrec d'una empresa aliena al centre, com un servei de servei d'àpats o una cuina d'un bar o restaurant, en les especificacions dels nous contractes s'ha de fer referència al fet que s'han de prendre les mesures de prevenció establides en el document "*Mesures per a la reducció del contagi pel coronavirus SARS-CoV-2. Serveis de restauració. Directrius i recomanacions*".

- Neteja i ventilació en el menjador escolar

- S'han de seguir les normes generals de neteja i ventilació del centre i posar una atenció especial en les superfícies de contacte més freqüents.
- S'ha de fer neteja i desinfecció després de cada torn de menjar.
- Quant a la ventilació, s'ha de realitzar igual que en altres espais del centre, abans, després de cada torn i quan s'acabe. Si la climatologia ho permet, les finestres han de romandre obertes el màxim temps possible.

- Monitors i monitores de menjador escolar

El personal monitor del menjador escolar pot atendre, amb caràcter general, més d'un grup de convivència estable, **sense que siga necessari el manteniment de la distància interpersonal** entre ells. En aquests casos, atés que s'atenen diversos grups estables de convivència, el personal monitor de menjador escolar ha de fer ús de la mascareta. En qualsevol cas, el monitor o monitora de menjador escolar han d'usar mascareta amb caràcter obligatori.

- Utilització de les mateixes aules per a dinar, mantenint l'estructura dels grups de convivència estable en Educació Infantil y Primària. Per a fer-ho, s'ha de garantir les condicions higièniques de les aules que proporcionen la seguretat alimentària adequada. El menjar calent s'ha de servir mitjançant la utilització de carros calents amb safates o servint-se amb la mínima antelació possible a consumir-se.

Per a fer-ho, cada classe, en la mesura que siga possible, hauria de tindre el seu carret amb tots els utensilis: plats, pitxers i safates per a servir el menjar.

El temps de menjador escolar pot ser una oportunitat educativa inclosa en la formació de l'alumnat, de manera que se'l pot involucrar en la preparació de l'espai per a dinar, l'assumpció de les normes d'higiene (ús de davantals, mascaretes i barret, llavada de mans i ús de gel desinfectant) per a preparar i servir el menjar, l'acte alimentari i la recollida posterior, i les mesures higièniques posteriors.

Firmat per Ana Barceló Chico 1'01/04/2022
13:15:21

